



LÄNSSTYRELSEN  
VÄSTRA GÖTALANDS LÄN

Vattenvårdsenheten  
Susanna Hogdin  
Länsmiljöingenjör  
031-60 50 52

Kungörelsedelgivning

Beslut  
2012-11-07

Diarienummer  
513-2676-2012

Sida  
1(21)

Ombud för LEVA i Lysekil  
Advokatfirman Vinge KB  
att: advokat Per Settergren och advokat Maria  
Pajkull  
Box 11025  
404 21 Göteborg

## Skyddsområde och skyddsföreskrifter för Kärnsjöns ytvattentäkt i Munkedal, Dals Ed, Färgelanda och Tanums kommuner

### BESLUT

Med stöd av 7 kapitlet 21 § miljöbalken beslutar Länsstyrelsen om vattenskyddsområde för Kärnsjöns ytvattentäkt. Vattenskyddsområdets omfattning och indelning i skyddszoner framgår av bifogad karta, bilaga 1.

Med stöd av 7 kapitlet 22 och 30 §§ miljöbalken beslutar Länsstyrelsen att nedan angivna skyddsföreskrifter och ordningsföreskrifter skall gälla inom vattenskyddsområdet. Skyddsföreskrifterna redovisas med en uppdelning mellan primär, sekundär och tertiär skyddszon.

Detta beslut träder i kraft den 1 januari 2014.

För verksamheter som påbörjats före den 1 januari 2014 och som kräver tillstånd enligt dessa föreskrifter gäller att en ansökan ska lämnas in till den kommunala nämnden för miljöfrågor senast den 1 januari 2014.

## SKYDDSFÖRESKRIFTER

### § 1 Petroleumprodukter m.m.

*Med hantering avses i dessa föreskrifter en verksamhet eller åtgärd som utgörs av tillverkning, bearbetning, behandling, förpackning, förvaring, transport, användning, omhändertagande, destruktion, konvertering, saluförande, överlåtelse och därmed jämförliga förhållanden.*

*Med normalt husbehov avses i dessa föreskrifter hantering av enstaka förpackningar av de största storlekarna man som enskild konsument kan köpa i detaljhandeln. Tillfällig förvaring i samband med målning av ett enskilt bostadshus ska också anses vara hushållshantering.*

*Ytterligare bestämmelser om hantering av brandfarliga vätskor inom vattenskyddsområde finns i Naturvårdsverkets föreskrifter NFS 2003:24.*

*Där petroleumprodukter hanteras, ska skylt uppsättas som erinrar om vattenskyddsområdets existens. Skyltarna tillhandahålls av LEVA i Lysekil, men monteras av fastighetsägaren i omedelbar närhet av påfyllningsstället.*

Primär skyddszon	Sekundär skyddszon
<p>Hantering av mer än 250 liter petroleumprodukter kräver tillstånd från den kommunala nämnden för miljöfrågor.</p> <p>Tillstånd krävs inte för bränsle i fordonstank eller för villaoljetankar belägna inomhus i utrymmen utan golvbrunn.</p>	
<p>Hantering av större mängder än för normalt hushållsbehov, av andra för grund- eller ytvattnet skadliga ämnen såsom impregneringsmedel, lösningsmedel eller andra miljöfarliga kemiska produkter kräver tillstånd av den kommunala nämnden för miljöfrågor.</p>	
<p>Fordonstvätt med avfettningsmedel eller därmed liknande produkter är förbjuden på andra platser än som särskilt anordnats för detta ändamål, t.ex. med spolplatta, oljeavskiljare eller liknande.</p>	<p>Inom 50 m från ytvatten som normalt är vattenförande är fordonstvätt med avfettningsmedel eller därmed liknande produkter förbjuden på andra platser än som särskilt anordnats för detta ändamål, t.ex. med spolplatta, oljeavskiljare eller liknande.</p>
<p>Trafik med fordon med förbränningsmotor på isbelagd sjö eller vattendrag är förbjuden.</p>	<p>Trafik med fordon med förbränningsmotor på isbelagd sjö eller vattendrag är förbjuden.</p>
<p>Transporter på isbelagd sjö eller vattendrag</p>	<p>Transporter på isbelagd sjö eller vattendrag</p>

som är nödvändiga skogsbrukets skötsel är undantagna förbudet.	som är nödvändiga skogsbrukets skötsel är undantagna förbudet.
--	--

## § 2 Växtnäringsämnen m.m.

*Ytterligare reglering avseende hantering av stallgödsel och flytgödsel etc. finns i förordningen SFS 1998:915 samt i Jordbruksverkets föreskrifter (SJFS 2004:62) om miljöhänsyn i jordbruket vad avser växtnäring, senast ändrad genom (SJFS 2010:55) Observera att hela vattenskyddsområdet ligger inom känsligt område.*

Primär skyddszon	Sekundär skyddszon
Spridning av slam eller urin från reningsverk eller från enskild reningsanläggning kräver tillstånd från den kommunala nämnden för miljöfrågor	Spridning av slam eller urin från reningsverk eller från enskild reningsanläggning kräver tillstånd från den kommunala nämnden för miljöfrågor
Lagring av naturgödsel från mer än två djur-enheter utan tät bottenplatta är förbjudet.	Lagring av naturgödsel från mer än två djur-enheter utan tät bottenplatta är förbjudet.

## § 3 Bekämpningsmedel

*Med hantering avses i dessa föreskrifter en verksamhet eller åtgärd som utgörs av tillverkning, bearbetning, behandling, förpackning, förvaring, transport, användning, omhändertagande, destruktion, konvertering, saluförande, överlåtelse och därmed jämförliga förhållanden.*

*Med jord- och vattenslagning menas i dessa föreskrifter tillfällig mellanlagring i dike eller jord av ett stort antal plantor vid återplantering av skog.*

Primär skyddszon	Sekundär skyddszon	Tertiär skyddszon
Yrkesmässig hantering, undantaget transport, av kemiska bekämpningsmedel är förbjuden.	Yrkesmässig hantering, undantaget transport, av kemiska bekämpningsmedel kräver tillstånd från den kommunala nämnden för miljöfrågor.	<i>Yrkesmässig <u>användning</u> av kemiska bekämpningsmedel inom vattenskyddsområden kräver tillstånd av den kommunala nämnden för miljöfrågor enligt Naturvårdsverkets föreskrifter SNFS 1997:2.</i>

Jord- eller vattenslagning av med bekämpningsmedelsbehandlade plantor är förbjuden	Jord- eller vattenslagning av med bekämpningsmedelsbehandlade plantor <u>inom 50 m från ytvattendrag</u> som normalt är vattenförande är förbjuden.	
--	---	--

#### § 4 Upplag och deponier

*Med plats för upplag avses i dessa föreskrifter plats på marken eller i vatten för uppläggning och förvaring av massor m.m. som kan vara förorenande. Plats på marken för kompostering av hushållsavfall från enskilt hushåll är inte att betrakta som upplag.*

*Med avverkningssäsong avses i dessa föreskrifter tiden mellan knoppsprickning ett år till nästa års knoppsprickning.*

Primär skyddszon	Sekundär skyddszon
Upplag av avfall och förorenade massor är förbjudet. Förbudet omfattar inte sopkärl för enskilt hushålls sophantering eller hushållskomposter på den egna tomten.	Upplag av avfall och förorenade massor kräver tillstånd från den kommunala nämnden för miljöfrågor.
Upplag av massor med okänt föroreningsinnehåll kräver anmälan till den kommunala nämnden för miljöfrågor.	Upplag av massor med okänt föroreningsinnehåll kräver anmälan till den kommunala nämnden för miljöfrågor.
Upplag av asfalt och oljegrus är förbjudet.	Upplag av asfalt och oljegrus kräver tillstånd från den kommunala nämnden för miljöfrågor.
Uppläggning av bark, flis, spån, timmer och liknande utan tät täckning under längre tid än en avverkningssäsong är förbjudet.  Upplag av ved för uppvärmning av enskild bostad omfattas inte av förbudet.	Inom 50 m från ytvatten som normalt är vattenförande är uppläggning av bark, flis, spån, timmer och liknande utan tät täckning under längre tid än en avverkningssäsong är förbjudet.  Upplag av ved för uppvärmning av enskild bostad omfattas inte av förbudet.

## § 5 Markarbeten

*Med större schaktningsarbete menas sänkning av markytan på ett utstakat område för större anläggningsarbeten än grundläggning av en enskild villa. Mindre markarbeten inom tomter samt nyanläggande och underhåll av ledning samt mindre omfattande underhåll av vägar omfattas inte.*

Primär skyddszone	Sekundär skyddszone
Större schaktnings- eller grävningensarbeten kräver anmälan till den kommunala nämnden för miljöfrågor.	Större schaktnings- eller grävningensarbeten kräver anmälan till den kommunala nämnden för miljöfrågor.
Återfyllning med förorenade massor eller massor med okänt föroreningsinnehåll är förbjudet.	Återfyllning med förorenade massor eller massor med okänt föroreningsinnehåll är förbjudet.

## § 6 Fiskodling m.m.

Primär skyddszone	Sekundär skyddszone
Fiskodling eller övervintring av fisk är förbjudet.	Fiskodling eller övervintring av fisk kräver tillstånd från den kommunala nämnden för miljöfrågor.

## § 7 Skyltning

Vid väggräns till skyddsområdet och invid vägar som passerar genom området skall skyltar sättas upp som utmärker vattenskyddsområdet. Huvudmannen för vattentäkten ansvarar för att vattenskyddsområdet utmärks med skyltar.

## § 8 Allmänna bestämmelser

Tillståndsprovning enligt föreskrifterna görs av den kommunala nämnden för miljöfrågor i respektive kommun. Tillstånd enligt dessa skyddsföreskrifter krävs inte om verksamheten tillståndsprovats eller ska tillståndsprovats enligt Miljöbalkens 9 kap. (miljöfarlig verksamhet och hälsoskydd), 11 kap. (vattenverksamhet) eller 12 kap. (jordbruk och annan verksamhet) eller förordning utfärdad med stöd av Miljöbalken.

I de fall då anmälan krävs, görs detta till den kommunala nämnden för miljöfrågor i respektive kommun.

Länsstyrelsen kan meddela dispens från dessa föreskrifter om det föreligger särskilda skäl. Dispens från föreskrifterna kan endast medges om åtgärderna är förenliga med skyddsföreskrifternas syfte.

Inträffade olyckor, spill och läckage inom vattenskyddsområdet som kan medföra risk för yt- eller grundvattenförorening skall omedelbart rapporteras till räddningstjänsten på telefonnummer 112.

## REDOGÖRELSE FÖR ÄRENDET

### *Syfte och motiv för ansökan*

Syftet med skyddsområde och skyddsbestämmelserna är att reglera sådan markanvändning som riskerar att utgöra ett hot mot Kärnsjöns ytvattentäkt på kort och lång sikt. Föreskrifterna ska vara ett stöd vid samhällsplanering, tillsyn och prövning inom området så att bedömningar och krav på likartade verksamheter inom området görs på ett förutsägbart och rättssäkert sätt. Genom att peka ut området om vattenskyddsområdet bedöms vidare risken vara mindre att skyddet av vattentäkten förbises i samband med exploateringar inom dess närområde.

### *Beskrivning av vattentäkten*

Råvattenintaget i Kärnsjön är idag placerat i Harskabukten i sjöns syvästra del. Intaget ligger på ca 6 m djup. Till ledningen är 4 pumpar kopplade varav den maximala pumpkapaciteten (ca 26 000 m<sup>3</sup>/dygn) uppnås om 2 pumpar är igång samtidigt. Dygnsmedeluttaget ur sjön uppgår till ca 15 300 m<sup>3</sup>/dygn varav 10 700 m<sup>3</sup>/dygn avleds direkt till Preemraff utan att först passera Bua vattenverk.

Det renade vattnet distribueras till Lysekils tätort, Brastad och Tveten samt samhällena på Stångenäset, Skaftö och Gåsö.

Tillstånd till vattenbortledningen meddelades av Vänersborgs tingsrätt, dåvarande vattendomstolen, i en dom från den 3 maj 1972 domnummer DVA 24 i mål A82/67. I samma dom fastställdes också ett vattenskyddsområde som omfattar hela sjöns vattenyta med strandområden.

### *Reservvattenförsörjning*

Reservvattentäkten till Kärnsjön är ytvattentäkten Svackus myr som ligger väster om Lyse. Svackus myr är en betydligt mindre vattentäkt än Kärnsjön och reservvattenförsörjningen bygger på överledning av vatten från Kärnsjön. Utan överledning från Kärnsjön klarar Svackus myr att upprätthålla vattenförsörjningen under 4 dygn.

### *Råvattenkvalité*

De vattenkvalitetsparametrar som idag orsakar störst problem i dricksvattenberedningen av Kärnsjöns vatten är mikrobiella föreningar, färg, turbiditet, organiskt material, järn och aluminium.

De mikrobiella föroreningar som påvisats i Kärnsjöns vatten är koliforma bakterier, långsamväxande bakterier samt E-coli vilka överskridit livsmedelsverkets gränsvärden.

Vattnet bedöms måttligt färgat och måttligt grumligt. Halterna av COD ligger också i normalfallet på måttliga nivåer. Emellertid har högre halter också uppmätts och trenden visare på ett ökande färgtal, högre grumlighet och en ökad halt av organiskt material.

I Bua vattenverk behandlas råvattnet med flera filtreringssteg, PH-justeras och kloreras före distribution på ledningsnätet.

### ***Områdesbeskrivning***

Kärnsjöns tillrinningsområde är ca 715 km<sup>2</sup> och omfattar vattensystemen, Örekilsälven, Töftedalsån, Hajumsälven och Lerdalsälven. Markanvändningen inom tillrinningsområdet domineras av barrskog (64 %) och åker (12%), ca 4 % av tillrinningsområdet utgörs av sjöar och vattendrag. Området är glesbefolkat och den enda tätorten inom området är Hedekas.

Den korrigerade medelnederbörden i området uppskattas till ca 950 mm/år varav medelavrinningen utgör ca 450 mm/år.

Geologin inom området får betraktas som förhållandevis knapphändig utredd, t.ex. har SGU inte gett ut någon jordartskarta för området. I stora drag domineras dock området av berg med ett tunt moräntäcke och dalar med tjockare lager finare sediment.

### ***Riskenventering/Risikanalys***

En inventering av risker för vattentäkten har gjorts och resultaten har beskrivits i ansökan. Området är glesbefolkat med ett extensivt jordbruk. Markanvändningen domineras av skog så riskkällorna bedöms vara relativt få. De risker som bedömts vara störst är i turordning

1. dagvattenpåverkan från vägar
2. utsläpp från Hästekedsmossens avfallsanläggning
3. trafik med motordrivna fordon på is
4. Hantering av bekämpningsmedel

Riskenventering och analys är kopplat till markanvändning och utgår inte ifrån enskilda riskobjekt med vissa undantag.

### ***Ärendets handläggning***

I juli 2008 skickade LEVA in en ansökan om fastställande av ett nytt vattenskyddsområde för Kärnsjöns ytvattentäkt till Länsstyrelsen. Ansökan innehåller en teknisk bakgrundbeskrivning av hur vattentäkten fungerar, en riskinventering och analys samt ett förslag till skyddsområde med skyddsföreskrifter. Med ansökan bifogades även en samrådsredogörelse över det relativt omfattande förarbete som föregått ansökan.

Kort sammanfattning av samrådet

2005-2006 Inledande samråd med bl.a. berörda kommuner, Länsstyrelsen, Naturskyddsföreningen, Skogsvårdsstyrelsen och LRFs lokalavdelningar m.fl.

2007 Utskick till berörda fastighetsägare (ca 1500 st )

2007 2 bemannade samrådsutställningar samt en längre obemannad utställning

2008 Ansökan om fastställande skickas in till Länsstyrelsen

Av samrådsredogörelsen som bifogades ansökan framgick att av de 4 berörda kommunerna Munkedal, Dals Ed, Färgelanda och Tanum så ställer sig endast Tanum positiva till förslaget. Övriga kommunstyrelser framhåller en omfattande kritik både emot själva processen att ta fram ansökan och den slutliga produkten.

2009 I ett försök att bearbeta motstående intressen så initierar Länsstyrelsen år 2009 en arbetsgrupp med berörda kommuner. Arbetsgruppen sammanträffas vid två tillfällen och resulterar i ett omarbetat förslag till avgränsning.

2010 Länsstyrelsen gör vissa justeringar av föreskrifterna samt begär vissa förtydliganden avseende skyddsområdets avgränsning och zonindelning.

2011 Den 1 mars remitterar Länsstyrelsen ett nytt omarbetat förslag till skyddsföreskrifter och skyddsområde till LEVA, Skogsstyrelsen samt berörda kommuner. Dals-Ed, Munkedal och Dalslands miljökontor motsätter sig det nya förslaget. LEVA godtar den nya utformningen

2011 Den 25 augusti avslår Länsstyrelsen LEVAs ansökan om vattenskyddsområde med motiveringen att det inte är möjligt att nå acceptans för förslaget. LEVA väljer att överklaga beslutet

2011 Den 1 december fattar regeringen beslut i ärendet. Regeringen finner att Länsstyrelsens argument att avslå ansöka pga av bristande lokalt stöd inte är godtagbara och återförvisar ärendet till Länsstyrelsen för förnyad handläggning.

Därefter har Länsstyrelsen tagit upp ärendet till förnyad bedömning och handläggning. Ansökan kungjordes i ortstidningen v 11 2012. Alla kända sakägare har också fått förslag till skyddsområde och skyddsföreskrifter tillsänt sig med lösbrev. Remisstiden bestämdes till 7 veckor så sista dag för att lämna synpunkter var den 4 maj. LEVA har därefter beretts möjlighet att bemöta inlämnade synpunkter på förslaget. LEVAs bemötande skickade till de remissinstanser som yttrat sig i ärendet under v 27.



### **Kort sammanfattning av inkomna synpunkter och dess bemötande**

Synpunkter har inkommit ifrån ett stort antal berörda sakägare inom området samt berörda kommuner och andra remissinstanser. Nedanstående redogörelse sammanfattar de synpunkter som mottagits på förslaget, men bemöts inte vart och ett.

#### *Områdets omfattning och avgränsning*

Ett flertal sakägare har anfört att det föreslagna vattenskyddsområdet är för stort, att det avgränsats på felaktiga grunder eller på ett godtyckligt sätt. Många har framfört att utgångspunkten för rinntidsberäkningarna borde vara Harskabukten istället för Lammö eftersom LEVAs nuvarande intagspunkt i sjön ligger där. Även avgränsningen av vattenskyddsområdet i sjöns sydöstra del har varit upp till diskussion. Andra synpunkter som framförts är att det är orimligt att inrätta ett så stort vattenskyddsområde som det föreslagna med tanke på att en stor del av råvattnet skickas till Scanraff.

LEVA har i sitt bemötande anfört att vattenskyddsområdets avgränsning har sin utgångspunkt i rinntidsberäkningar som genomförts i enlighet med de anvisningar som finns i Naturvårdsverkets handbok om vattenskyddsområden. Beräkningarna baseras på SMHIs beräkningar av strömningstider i Kärnsjön. Rinntiderna i tillrinnande vattendrag har beräknats utifrån den beräkningsmodell inklusive ingångsvärden som finns angivna i Naturvårdsverkets handbok 2003:6 och senare i den omarbetade handboken 2010:5. Angående avgränsningen i sjöns sydöstra del så har LEVA uppmanat Länsstyrelsen att göra en särskild prövning om huruvida den föreslagna avgränsningen är rimlig med anledning av framförda synpunkter från Jimmy Johansson, se aktbilaga 10.

#### *Risker för ökad byråkrati*

Ett flertal sakägare har framfört att antalet föreskrifter kommer att leda till en väsentligt ökad byråkrati som inte går i linje med de målsättningar som finns om regelförenklingar för företagare.

LEVA har bemött kritiken med att anföra att det utöver målsättningar om regelförenklingar också finns andra målsättningar, bl.a. inom miljöområdet som omfattar skydd av dricksvattentäkter.

#### *Råvattnets kvalitet*

I flera yttranden framförs att vattenkvaliteten är god i Kärnsjön och att det därför är miljömässigt omotiverat att införa ytterligare restriktioner för markanvändningen inom tillrinningsområdet.

Leva har i sin tur anfört att vattenkvaliteten är varierad med bl.a. höga färg- och humustal samt hög COD-halt vilka alla ställer krav på flera beredningssteg för att vattnet ska bli ett tjänligt dricksvatten.

De föreskrifter som fr.a. föranlett många synpunkter har varit § 1 Petroleumprodukter där flera remissinstanser anser att det grundläggande regelver-

ket för hantering av petroleumprodukter och andra kemikalier torde vara tillräckligt. Många synpunkter har också mottagits gällande den föreskrift som föreslår att avverkningar också ska anmälas till de kommunala miljökontoren utöver den anmälningsplikten enligt skogsvårdslagen till Skogsstyrelsen.

## LÄNSSTYRELSENS BESLUT

Syftet med skyddsområde och skyddsbestämmelserna är att reglera sådan markanvändning som riskerar att utgöra ett hot mot Kärnsjöns ytvattentäkt på kort och lång sikt. Föreskrifterna ska vara ett stöd vid samhällsplanering, tillsyn och prövning inom området så att bedömningar och krav på likartade verksamheter inom området görs på ett förutsägbart och rättssäkert sätt. Genom att peka ut området om vattenskyddsområde bedöms vidare risken vara mindre att skyddet av vattentäkten förbises i samband med exploateringar inom dess närområde.

### Skyddsområdets avgränsning

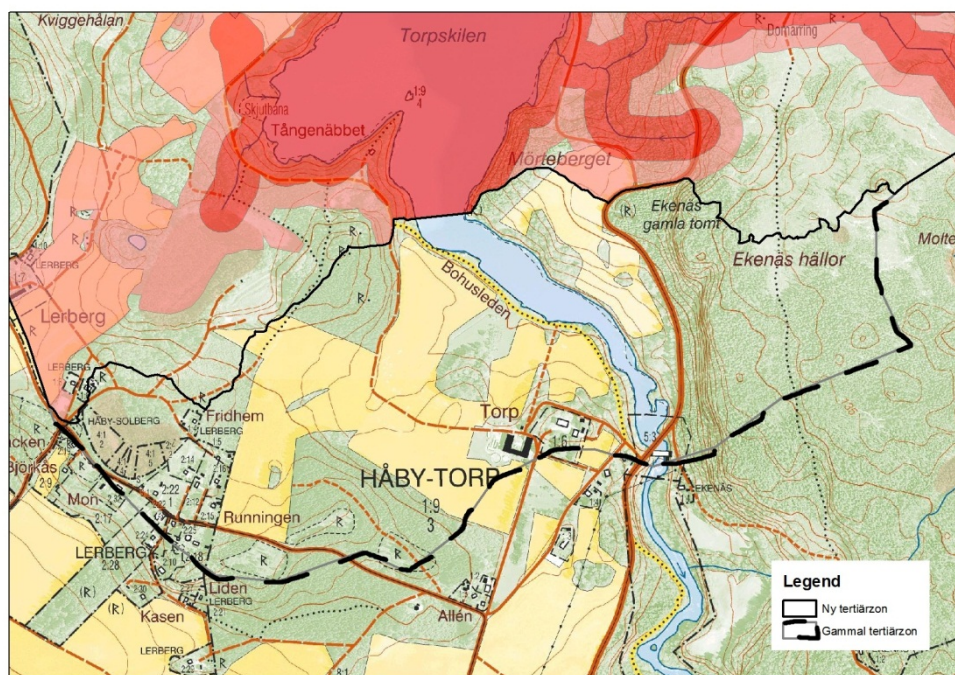
Skyddsområdets avgränsning är utförd huvudsakligen i enlighet med Naturvårdsverkets allmänna råd om vattenskyddsområden (NFS) 2003:16 och indelat i en primär, sekundär och tertiär skyddszon. Vattenskyddsområdet utgör endast en del av Kärnsjöns hela tillrinningsområde. På grund av att stora delar av tillrinningsområdet utgörs av glesbygd och skogsmark har LEVA bedömt att ett tillräckligt skydd kan uppnås även om inte hela tillrinningsområdet utgör vattenskyddsområde. Zonindelningen av vattenskyddsområdet avgränsas genom strömnings- och rinntider inom vattensystemet. Den primära skyddszonen avgränsas av rinnsträckan under 12 timmar vid högflöde till Lammö i Kärnsjön. Zonen omfattar även en strandremsa på 50 m från vattenlinjen upp på land. Den sekundära skyddszonen omfattar rinnsträckan under 24 timmar till Lammö samt en strandremsa på 100 m från vattenlinjen upp på land undantaget det område som utgör primär skyddszon. Den tertiära zonen knyter ihop de delavrinningsområden som utgör sekundär skyddszon. Rinntidsberäkningarna är baserade på flödesberäkningar i tillrinnande vattendrag samt den vindgenererade strömningen i Kärnsjön samt ett antal andra sjöar inom vattensystemet. Strömningstiden i Kärnsjön är beräknad av SMHI och utgår ifrån att strömningen i sjön drivs av en stark nordlig vind med en varaktighet om minst 6 timmar (8 m/s) samt att det samtidigt förekommer ett högvattenflöde vilket statistiskt förekommer 1 gång på 10 år i Öreskilsälven. Flödesbedömningen är hämtat från närmsta observationspunkt i det hydrologiska stamnätet, Gunnarsbo. Med denna utgångspunkt bedöms strömningstiden i Kärnsjön till 10 timmar till det planerade intaget vid Lammö och 13 timmar till det befintliga intaget i sjöns sydvästra hörn. Rinntiderna i de tillrinnande vattendragen har därefter beräknats med stöd av de värden som anges i tabellen i bilaga 2, Naturvårdsverkets handbok 2003:6 samt därefter 2010:5. Beräkningarna har genomförts genom summering av rinntiden i ett större antal delsträckor, indelade efter vattendragets lutning, tills en 12- respektive 24 timmars-gräns nåtts i vattensystemet. De angivna värdena i Naturvårdsverkets handbok ska

motsvara ett högvattenflöde med ungefärlig återkomsttid på 10 år. Den ter-  
tiära skyddszone har därefter tillskapats genom att alla delavrinningsområ-  
den som utgör sekundär skyddszon har knytits ihop efter höjdkurvor i vat-  
tensystemet.

### ***Bedömning av skyddsområdets storlek***

Kärnsjön har ett stort tillrinningsområde inom vilket markanvändningen  
domineras av skog och åkermark. Området som helhet är gleset befolkat och  
riskkällorna är relativt få. Tillrinningsområdet är relativt sjöfattigt vilket  
bidrar till snabba flödesvariationer i vattendragen, det är därför en mycket  
stor skillnad mellan medelvattenföring och extrem högvattenföring. Dessa  
faktorer betyder vidare att skyddsområdets utbredning beror starkt på det  
hydrologiska utgångsläget för rinntidsberäkningarna. I förarbeten till Miljö-  
balkens 7 kap 22 § anges att ett vattenskyddsområde normalt ska ges den  
omfattning så att det säkerställs att råvattnet efter normalt reningsförfarande  
kan användas för sitt ändamål. Ett fullt effektivt skydd för ytvatten förutsät-  
ter att området omfattar hela eller väsentliga delar av tillrinningsområde,  
men att ett godtagbart skydd kan skapas genom ett mera begränsad område.  
I Naturvårdsverkets handbok om vattenskyddsområden 2010:5 sid 33 står  
att läsa att för större sjöar och älvar kan vattenskyddsområdet behöva be-  
gränsas till att omfatta delar av sjön eller delsträckor av älven. Den geogra-  
fiska utbredningen av Kärnsjön har begränsats till den gräns från vilken vat-  
ten transporteras under 24 timmar vid högvatten med därtill hörande  
skydds zoner utmed strandlinjerna. Flera remissinstanser har framförts att det  
är oproportionellt att inrätta ett så stort vattenskyddsområde med hänsyn till  
14 000 abonnenter, inte minst eftersom en stor del av vattenuttaget tas ut för  
Preemraffs räkning. Här är det viktigt att poängtera att emedan avgränsning-  
en av ett vattenskyddsområde för en grundvattentäkt står i direkt proportion  
till grundvattenuttagets storlek så saknar uttagets storlek betydelse vid av-  
gränsningen av ett vattenskyddsområde för en ytvattentäkt. Det är istället  
vattensystemets hydrologiska förutsättningar som styr avgränsning och zo-  
nindelning för en ytvattentäkt. Dock är det viktigt att skyddsområdets stor-  
lek liksom de föreskrifter som meddelas inom området står i balans med den  
säkerhet som rimligen är möjlig att uppnå genom källkontroll inom ett om-  
råde där det finns många faktorer som inte låter sig påverkas. Annars kan i  
värsta fall beslutet om vattenskyddsområde och skyddsföreskrifter ge en  
falsk känsla av trygghet förutom att lägga onödig börda på dem som bor och  
verkar inom området. I förevarande fall så anser länsstyrelsen att de hydro-  
logiska förutsättningarna för Kärnsjöns vattensystem är så väl utredda som  
det är rimligt att begära. Strömnings- och rinntidsberäkningar är alltid be-  
häftade med ett visst mått av osäkerhet, men i grund och botten är beräk-  
ningarna väl genomförda. Att utgå ifrån en tänkt vattenuttagspunkt vid  
Lammö är vidare fullt rimligt då intaget troligtvis kommer att flyttas dit i  
närhet. Strömningsberäkningar i Kärnsjön har genomförts av SWECO och  
av SMHI med mycket lika resultat. Detta tyder enligt Länsstyrelsens be-  
dömning på att de riktlinjer som meddelats för beräkningarna i Naturvårds-  
verkets handbok är väl genomarbetade och kvalitetssäkrade. Strömningsbe-  
räkningar i en sjö är alltid behäftade med svårigheter och vilka vindhastig-

heter som är rimlig utgångspunkt kan också diskuteras. Det är dock viktigt att komma ihåg att de föroreningar som väl hamnat i sjön kommer att ha en effekt på dess vattenkvalitet, även om resultatet kanske inte alltid blir en akut risk för dricksvattenproduktionen. Precis hur många timmar det tar föroreningsskeden att nå en viss punkt i sjön är av större intresse under själva saneringskedet efter en akut olycka än för ett arbete som syftar till att kontrollera/minimera föroreningstransporten till sjön. Sammantaget bedömer Länsstyrelsen att LEVAs förslag till vattenskyddsområde är rimligt utifrån de utgångspunkter som finns för arbetet med att fastställa ett vattenskyddsområde. Området tar inte hela tillrinningsområdet i anspråk utan har begränsat utbredningen till 24-timmarsgränsen baserat på rinntiden i vattensystemet. Att peka ut ett område som vattenskyddsområde pekar på att området är skyddsvärt och att dricksvattenförsörjningen behöver beaktas vid avvägning mellan olika intressen. Länsstyrelsen har gjort en mindre justering i vattenskyddsområdets sydöstra del. I ansökan föreslås vattenskyddsområdet avgränsas vid dammen i utloppet av sjön. Länsstyrelsen bedömer det dock som mindre troligt att ett eventuellt utsläpp i utloppet skulle kunna driva uppströms och nå intaget. Om det skulle råda stark sydlig vind så kan förvisso föroreningar som transporteras på vattenytan driva norrut, men då finns det mycket goda förutsättningar att lägga länsar över vattendraget på platsen. Sammantaget anser därför Länsstyrelsen att vattenskyddsområdets gräns kan flyttas något i nordlig riktning.



### **Intresseavvägningar och kommentarer till vattenskyddsföreskrifterna § 1 Petroleumprodukter m.m.**

*Hantering av mer än 250 liter petroleumprodukter kräver tillstånd från den kommunala nämnden för miljöfrågor. Tillstånd krävs inte för bränsle i for-*

*donstank eller för villaoljetankar belägna inomhus i utrymmen utan golvbrunn.*

*Hantering av större mängder än för normalt hushållsbehov, av andra för grund- eller ytvattnet skadliga ämnen såsom impregneringsmedel, lösningsmedel eller andra miljöfarliga kemiska produkter kräver tillstånd till den kommunala nämnden för miljöfrågor.*

Bestämmelserna ovan är tänkta som ett komplement till de generella föreskrifter som gäller petroleumprodukter och brandfarlig vätska. I Naturvårdsverkets generella föreskrifter finns särskilda krav på information, lagring, besiktning av behållare och övervakning inom vattenskyddsområden för mer än 250 l brandfarlig vätska. Detta är enligt definitionen vätskor med flampunkt som är lika med eller lägre än 100°C samt blandningar av sådana vätskor. Bestämmelserna ovan täcker in ett bredare spektrum av kemikalier och är till skillnad från de generella föreskrifterna inom området även tillämplig på kemikalier i granulär och pulverform. Vid bedömningen är det viktigt att även ta hänsyn till risker för lukt och smakpåverkan till följd av större utsläpp. Då de generella föreskrifterna fokuserar på lagring så kan det vara viktigt att också reglera uppställnings- och omlastningsplatser, beredskap för spill. För vissa verksamheter såsom bygg- och färghandlar, verkstäder, kemtvättar m fl ställen kan det vara aktuellt att ta fram en släckvattenplan så att släckvatten inte riskerar att nå vattentäkten. Tillståndsprövningen bör samordnas med andra relevanta prövningar såsom säkerhetsprövningar och lämpligen beviljas för 3-6 år i taget, eller tills dess att verksamheten avsevärt förändras. Utgångspunkt för prövningen bör vara att hela brukningsenheter, dvs kan omfatta flera fastigheter. Ovanstående bestämmelser införs endast i primär skyddszon då länsstyrelsen bedömer att en tillräcklig skyddsnivå kan uppnås genom det grundläggande regelverket inom sekundär och tertiär skyddszon utan kompletterande skyddsföreskrifter. Bedömningen grundar sig främst på att området är glesbefolkat och att det inte finns några större tätorter inom sekundär och tertiär skyddszon. Det kan i enstaka fall vara nödvändigt att föreskriva om ytterligare försiktighetsmått för brukningsenheter även inom sekundär och tertiär skyddszon, men då finns den möjligheten genom de ordinarie tillsynsverktygen i miljöbalken. Det finns därför inte skäl att införa en föreskrift som träffar alla inom sekundär skyddszon just i detta fall.

*Fordonstvätt med avfettningsmedel eller därmed liknande produkter är förbjuden på andra platser än som särskilt anordnats för detta ändamål, t.ex. med spolplatta, oljeavskiljare eller liknande.*

Bestämmelsen går helt i linje med den policy för biltvätt som tagits fram av Miljösamverkan Västra Götaland och som antagits av merparten av de berörda kommunerna inom vattenskyddsområdet. Avspolning av lera, grus, damm utan användande av tvättkemikalier kan godtas om fordonet står på mark utan avrinning till dagvattenbrunn, öppet dike, vattendrag, sjö el. dylikt. Plan gräsbevuxen mark är att föredra, grusplan är också godtagbart.

*Trafik med diesel- eller bensindrivet fordon i eller på vattendrag eller sjö samt på isbelagd sjö eller vattendrag är förbjuden.*

Länsstyrelsen ändrar den föreslagna föreskriften till följande:

*Trafik med fordon med förbränningsmotor på isbelagd sjö eller vattendrag är förbjuden. Transporter på isbelagd sjö eller vattendrag som är nödvändiga skogsbrukets skötsel är undantagna förbudet.*

LEVA har föreslagit förbud mot fordonstrafik på sjöar och vattendrag i primär och sekundär skyddszon. Förbudet föreslås omfatta all trafik med bensin- eller dieseldrivna motorer både sommar och vintertid. Risken med motordrivna fordon har i riskanalysen i ansökan bedömts utgöra en betydande risk (plats 3). Länsstyrelsen har också sedan tidigare uppmärksammat på att det förekommer en del biltrafik på isbelagda sjöar i området vintertid när temperaturförhållandena tillåter detta. Kärnsjön är en stor sjö med stor vattenvolym och en relativt snabb vattenomsättning (sjöns teoretiska omsättningstid är 4 månader). Sjön är också viktig för rekreation och friluftsliv där båtliv och fiske är en naturlig del. Området runt sjön är glesbefolkat och det förefaller inte vara någon överhängande risk att båttrafiken i området kommer att öka markant inom den närmaste framtiden. Ett flertal remissinsatser har vidare framhållit att ett förbud emot fordonstrafik på isbelagd sjö kommer att försvåra för det lokala skogsbruket om det införs. Bilkörning på isen kan vara förknippat med betydande risker och bör stävjas så långt det är möjligt. Det finns heller ingen direkt nytta med att köra på isbelagda sjöar om det inte rör sig om direkt nyttotrafik. Detta motiverar att det införs ett förbud mot fordon med förbränningsmotorer på isbelagd sjö. Länsstyrelsen anser dock inte att det finns skäl att förbjuda all motorbåtstrafik på sjön. Vid en avvägning mellan den inskränkning i fr.a det rörliga friluftslivet som förbudet skulle innebära och det skydd för vattentakten som samma förbud kan utgöra så gör Länsstyrelsen den sammanvägda bedömningen att det inte är motiverat att införa ett totalt förbud mot motorfordonstrafik på sjön. I avvägningen har hänsyn tagits till att området runt Kärnsjön är relativt glesbefolkat, att Kärnsjön innehåller en stor vattenvolym och har en snabb vattenomsättning samt att utsläppskraven på båtmotorer har skärpts genom Sjöfartsverkets föreskrifter (SJÖFS 2005:4) om vissa säkerhets- och miljökrav på fritidsbåtar.

### **Konsekvensutredning**

För föreskrifter enligt detta beslut som meddelas med stöd av 7 kap. 30 § miljöbalken gäller bestämmelserna i förordningen (2007:1244) om konsekvensutredning vid regelgivning. Föreskrifter enligt 7 kap. 30 § har karaktär av generell giltighet för allmänheten. Enligt 4 § denna förordning ska innan en myndighet beslutar föreskrifter eller allmänna råd, myndigheten så tidigt som möjligt utreda föreskrifternas eller de allmänna rådets kostnadsmissiga och andra konsekvenser i den omfattning som behövs i det enskilda fallet och dokumentera utredningen i en konsekvensutredning. Enligt 5 § får om en myndighet bedömer att det saknas skäl att genomföra en konsekvensutredning, myndigheten besluta föreskrifter eller allmänna råd utan att vidta de åtgärder som sägs i 4 §. En sådan bedömning ska dokumenteras.

Länsstyrelsen bedömer att ett förbud mot trafik med fordon med förbränningsmotor på isbelagd sjö eller vattendrag har stor betydelse för skyddet av vattenförekomsten eftersom ett enskilt tillbud skulle kunna få stora konsekvenser för vattenkvaliteten. Inskränkningen för allmänheten torde dock vara liten eftersom det i förhållandevis begränsad omfattning förekommer att fordon med förbränningsmotor framförs på sjön när den är isbelagd. Inte heller bedöms trafiken ha någon större betydelse för det allmänna friluftslivet i området. Att köra på isen får närmast uteslutande anses vara något allmänheten ägnar sig åt för nöjes skull. Mot denna bakgrund anser Länsstyrelsen att en konsekvensutredning i denna del inte är nödvändig.

## **§ 2 Växtnäringsämnen m.m.**

*Spridning av slam eller urin från reningsverk eller från enskild reningsanläggning kräver tillstånd från den kommunala nämnden för miljöfrågor*

Syftet med regleringen är hälso- och smittskyddsaspekter. Det är viktigt att undvika ytavrinning och att det sprids för stora givor med näringsläckage och läckage av andra ämnen som följd. Gränsvärdena för vissa ämnen finns att hitta i Naturvårdsverkets forskrifter SNFS 1994:2. Inom ett vattenskyddsområde är det särskilt viktigt att slammet kontrolleras noggrant.

*Lagring av naturgödsel från mer än två djurenheter utan tät bottenplatta är förbjudet.*

Större delen av Kärnsjöns vattenskyddsområde ligger inom ett så kallat känsligt område med särskilt stränga krav på hantering av växtnäringsämnen. Det ordinarie regelverket omfattar lagringskapacitet, spridningstider samt skyddsavstånd till vattendrag vid spridning. Inga ytterligare bestämmelser bedöms därför behöva införas för spridning av gödsel inom området. Inom känsliga områden gäller att lagring av gödsel bör ske så att läckage helt undviks. Gränsen har av praktiska skäl definierats att omfatta 2 djurenheter. Under remissen dök frågan upp om djupströbäddar i stall omfattas av kravet på tät bottenplatta. Länsstyrelsen bedömning i ärendet är att en djupströbädd under användning inte omfattas av regelverket kring lagring av stallgödsel utan att bestämmelser träffar permanenta lagringsplatser av stallgödsel där gödsel regelbundet mockas ur och mellanlagras på en annan plats före spridning. När bädden grävs ut så omfattas dock mellanlagringen av bädden i stuka om regelverket kring stukalagring. Inom vattenskyddsområdet är det särskilt viktigt att säkerställa att gödsel inte kan rinna av marken direkt ner i vattendrag med hänsyn till de smittorisker som detta kan innebära.

## **§ 3 Bekämpningsmedel**

*Yrkesmässig hantering, undantaget transport, av kemiska bekämpningsmedel är förbjuden inom primär skyddszon och kräver tillstånd i sekundär skyddszon.*

Länsstyrelsen finner det motiverat att förbjuda hantering av kemiska bekämpningsmedel inom primär skyddszon. Primär skyddszon omfattar en strandremsa på 50 m från sjö- eller vattendragskanten. Svårigheter att kontrollera vindavdrift, läckage och risker för olyckor motiverar en strikt reglering av verksamheten.

Inom sekundär skyddszon förordas att samma verksamhet bör beläggas med tillstånd. Prövningen bör då omfatta aspekter som val av preparat, förvaring och uppmärkning av medel. Vid själva spruttillfället är det viktigt att välja en lämplig plats för påfyllning och rengöring av sprututrustningen, att ha kontroll på skyddsavstånd och vindavdrift. Krav på behörighet är en självklarhet liksom goda rutiner för regelbunden besiktning av utrustningen.

*Jord- eller vattenslagning av med bekämpningsmedelsbehandlade plantor är förbjuden*

Efter att ett område slutavverkats så är en skogsägare skyldig att se till att det blir en godtagbar föryngring. Detta kan ske genom återplantering av nya plantor. Plantorna är ofta kemiskt behandlade med medel som skyddar emot angrepp från snytbagge. Om alla plantor köps in samtidigt och endast markägaren själv har för avsikt att plantera sitt hygge så kommer plantorna sannolikt att behöva mellanlagras någonstans under en tid. Detta görs ibland genom att plantorna sätts i ett dike (vattenslås) eller i jord (jordslås). Detta innebär en stor punktbelastning på den aktuella platsen och är därför inte tillåten i primär eller sekundär skyddszon inom vattenskyddsområdet.

## **§ 5 Markarbeten**

*Större schaktnings- eller grävningsarbeten kräver anmälan till den kommunala nämnden för miljöfrågor.*

Vid anmälan av större schaktningsarbeten som kan tänkas pågå under lång tid i nära anslutning till sjö eller vattendrag kan det finnas anledning att titta närmare på arbetsområdet. Det är viktigt att uppställningsplatsen är ordnad för att undvika ytavrinning. Det är viktigt att det finns saneringsutrustning på plats och att all personal som arbetar vet att området utgör vattenskyddsområde, att det finns rutiner för hantering av läckage och att det finns kontaktuppgifter till miljökontoret och huvudmannen för vattentäkten i händelse av större olycka.

## **§ 7 Skyltning**

Vid väggräns till skyddsområdet och invid vägar som passerar genom området skall sättas upp skyltar som utmärker vattenskyddsområdet. Huvudmannen för vattentäkten ansvarar för att vattenskyddsområdet utmärks med skyltar.

Huvudmannen för vattentäkten ansvarar för att vattenskyddsområdet utmärks med skyltar i erforderlig omfattning. Tillsynsmyndigheten tillser att



föreskriften efterlevs. Eftersom skyddsföreskrifterna innehåller bestämmelser som riktar sig till allmänheten så är det viktigt att skyltning sker även på andra viktiga platser inom vattenskyddsområdet än vid in- och utfart via allmänna vägar. Särskilt sådana platser där det är lätt att köra ut på is bör skyltas noggrant så att människor inom området uppmärksammas mot förbudet.

### **Föreslagna föreskrifter som inte slagits fast i beslut**

*Materialtäkt såsom grustäkt är förbjudet. Husbehovstäkt är undantaget från förbudet.*

Länsstyrelsen anser inte att det finns skäl att slå fast den föreslagna bestämmelsen. Täktverksamhet kan innebära ett hot emot en grundvattentäkt. En täktsverksamhets påverkan på en ytvattentäkt av kärnsjöns storlek torde dock vara relativt måttlig. Den påverkan som en materialtäkt har på vattentäkten torde kunna fångas upp genom ordinarie tillståndsprövning enligt miljöbalken.

*Ny anläggning för lagring och utvinning av värmeenergi eller kyla från ytvatten är förbjuden.*

Länsstyrelsen anser inte att det finns skäl att slå fast den föreslagna föreskriften. Området runt Kärnsjön är glesbebyggt varför det förefaller mindre troligt att ett flertal energianläggningar i ytvatten kommer att komma till stånd. Energianläggningarna är utrustade med skydd mot större läckage, det kan i värsta fall handla om ca 5 liter som läcker ut ifrån en punkterad köldbärarslang. Den köldbärarvätska som idag används nästan uteslutande är etanol. Konsekvensen av ett eller till och med flera liktidiga läckage bedöms i en sjö av Kärnsjöns storlek som försumbar. Det finns därför enligt Länsstyrelsen mening inte skäl att förbjuda nya energianläggningar.

*Annan kemisk behandling av vattendrag än kalkning är förbjuden*

Länsstyrelsen avslår den föreslagna föreskriften då den i sin nuvarande form för allmänt hållen och otydlig. Av ansökan och riskanalys framgår inte tydligt vilka behandlingar som avses att regleras.

*Avverkning som inte är gallring eller plockhuggning kräver anmälan till den kommunala nämnden för miljöfrågor*

Länsstyrelsen anser inte att det finns skäl att slå fast den föreslagna föreskriften. Risker förknippat med hantering av drivmedel och oljor torde kunna hanteras med stöd av § 1. Lagring och återplantering av plantor regleras av § 3 och uppläggning av olika typer av skogsbruksprodukter i § 4. Under utredningen av ärendet är det fr.a. dessa miljöskyddsaspekter som LEVA fört fram som tydliga risker i skogsbruket, bolaget har vidare anfört att Skogsstyrelsens råd och anvisningar inte är lika strikta som ett tillstånd enligt föreskrifterna som beslutats av ett miljökontor. Det är viktigt att

komma ihåg att Skogsstyrelsen inte är tillsynsmyndighet över miljöfarlig verksamhet eller vattenverksamhet. En kommun kan därför utöva - och ta ut avgift för - tillsyn över miljöfarlig verksamhet som bedrivs i skogen, utan hinder av att tillsyn över skogsbruket också utövas av Skogsstyrelsen enligt Skogsvårdslagen. Det kan inom ett vattenskyddsområde ibland finnas anledning att titta närmare på större avverkningar, inte minst om de görs sjönära och under en längre tid. Detta kan dock göras med stöd av miljöbalkens tillsynsregler även utan att föreskriva om en särskild anmälningsplikt till kommunernas miljönämnd vilket förmodligen skulle generera en stor mängd ärenden med tveksam miljönytta. Det är dock viktigt att Skogsstyrelsen dels uppmärksammar skogsägare om att de eventuellt måste söka kompletterande tillstånd enligt §§ 1 och 4 hos kommunen dels att myndigheten vid sin egen handläggningen uppmärksammar områdets höga skyddsvärde och remitterar känsliga ärenden till miljökontoren för synpunkter. En sådan arbetsfördelning torde dock vara möjlig att lösa genom mindre förändringar av rutinerna hos myndighetens handläggare. Skogsstyrelsen har under senare år inrättat arbetsrutiner för att höra berörda kommunala miljömyndigheter vid bedömning av skogsliga åtgärder inom flera vattenskyddsområden. Erfarenheterna från denna myndighetssamverkan har varit goda både från perspektivet att säkra skyddet för vattentäkten, med hänsyn tagen till markägarnas service samt rationellt ur perspektivet att hushålla med myndigheterna personella resurser. Skogsstyrelsen har i sitt yttrande till Länsstyrelsen över förslag till skyddsområde för Kärnsjön daterad den 16 maj 2011 Dnr 513-71203-2008 förordat en likartad arbetsfördelning för Kärnsjön. Mot bakgrund av dessa faktorer bedömer Länsstyrelsen att det finns goda förutsättningar att säkerställa vattentäktens skydd även vad gäller skogsliga åtgärder även utan att föreskriva om en ytterligare anmälningsplikt.

*Genomgående transport av farligt gods på ej anvisade leder är förbjudet. Undantag från bestämmelsen gäller då anvisade vägar för farligt gods är avstängda och trafiken tillfälligt leds om. Förbudet gäller inte transporter till och från fastigheter inom vattenskyddsområde då inga alternativa tillfartsvägar finns.*

Länsstyrelsen anser att olyckor med transporter av farligt gods är en risk för vattentäkten. Framförallt gäller det länsväg 930 som till stora delar går längs sjöns norra del och vidare norrut utmed Örekilsälven. Att en väg i hela vattenskyddsområdet innebär en risk för vattentäkten motiverar dock, enligt Länsstyrelsens mening, inte en reglering av transporter med farligt gods i hela vattenskyddsområdet. Att enbart förbjuda transport på den nämnda vägsträckan bedöms heller inte lämpligt eftersom konsekvenserna av ex. omledning av trafiken är inte kan överblickas.

Skyddet för vattenområdet får istället säkerställas genom initiativ till andra åtgärder ex. hastighetsreglering och utformning av vägen. Detta får dock övervägas i annan ordning.

### *Tillståndsplikt eller anmälningsplikt*

Flera sakägare och remissansaner har opponerat sig emot att skyddsföreskrifterna i flera delar föreskriver en tillståndsplikt för vissa verksamheter eller åtgärder som bedöms kunna utgöra en risk för vattentäkten. Synpunkten har framförts att det vore enklare och billigare att hantera anmälningar för motsvarande åtgärder. Det framförs vidare att det är orimligt att införa fler regler inom ett område eftersom det finns en allmän ambition om regelförenklingar i samhället. Länsstyrelsen gör i denna del följande bedömning. Att det förs allmänna diskussioner om generella regelförenklingar för företag innebär inte ett skäl att låta bli att fastställa vattenskyddsområden med de regler och bestämmelser ett sådant för med sig. Att inrätta formella vattenskyddsområden för stora allmänna vattentäkter som är svåra att ersätta bedöms vara en mycket viktig åtgärd för att säkra dricksvattenförsörjningen i Sverige. En säker dricksvattenförsörjning bedöms vidare vara en förutsättning för att skapa ett säkert och robust samhälle. Att varaktiga och återkommande verksamheter beläggs med tillståndsplikt bedömer Länsstyrelsen skapar förutsättningar för betydligt mer långsiktiga och förutsägbara villkor för de berörda företagen än att inrätta krav på anmälningar för sådana verksamheter. Krav på anmälan bör enbart tillämpas på åtgärder av engångskaraktär som skapar en tillfällig risk eller störning. Ett tillstånd har en större rättskraft och gäller över en längre tid än ett föreläggande som reglerar en anmäld händelse. Erfarenheter från andra jämförbara vattenskyddsområden inom länet visar på att det fungerar väl att pröva hela brukningsenheter och lämna fleråriga tillstånd där ett tillstånds längd kan variera beroende på t.ex. inom vilken zon i vattenskyddsområdet som verksamheten bedrivs. Vidare kan den tillståndsgivande myndigheten samtidigt pröva de olika föreskrifter som en brukningsenhet berörs av inom vattenskyddsområdet. Exakta rutiner för hur tillståndsprövningen ska gå till i just Kärnsjöns vattenskyddsområde är dock slutligen upp till de lokala miljömyndigheterna att utarbeta. Länsstyrelsen bedömning är dock att det finns många fördelar både för berörda verksamhetsutövare, myndigheter och för dricksvattenskyddet att föreskriva om tillstånd istället för anmälan.

## **UPPLYSNINGAR**

Beslutet träder ikraft den 1 januari 2014.

Beslutet gäller i enlighet med 7 kap 22 och 30 §§ miljöbalken omedelbart när det träder ikraft även om det överklagats.

Ärendet kungörs i enlighet med 27 § Förordningen(1998:1252) om områdesskydd genom Länsstyrelsens försorg i ortstidningen inom 10 dagar från det att beslutet är fattat.

## **Ersättning**

De föreslagna föreskrifterna riktar sig mot åtgärder som kan antas förorena vattentillgången. Om en fastighetsägare anser att föreskrifterna avsevärt

försvarar pågående markanvändning kan krav om ersättning framföras. Talan om ersättning eller inlösen förs i miljödomstolen enligt 31 kap miljöbalken.

### **Ny lagstiftning**

Ny lagstiftning eller bestämmelser enligt förordningar, som fastställts efter detta beslutsdatum och som utökar skyldigheterna inom här aktuellt skyddsområde, gäller utöver här meddelade föreskrifter.

### **Överträdelse och påföljd**

Överträdelse av skyddsföreskrifter kan medföra straffansvar enligt 29 kap 2 eller 2 a §§ miljöbalken (1998:808).

### **Tillsynsmyndighet**

Om Länsstyrelsen fastställer skyddsområdet är också Länsstyrelsen tillsynsmyndighet enligt skyddsföreskrifterna. Tillsynen kan delegeras till den kommunala nämnden för miljöfrågor efter begäran från kommunen.

### **Hur man överklagar**

Detta beslut kan överklagas till Regeringen, se formulär O4:1, bilaga 2.

Beslut i detta ärende har fattats av länsöverdirektör Agneta Kores. Ärendet har föredragits av länsmiljöingenjör Susanna Hogdin, vattenvårdsenheten och i den slutliga handläggningen har också länsjurist Martin Jansson, rättsenheten, funktionschef Jan Gustafsson, vattenvårdsenheten samt Landsbyggsdirektör Peter Svensson deltagit.



*Agneta Kores*



*Susanna Hogdin*

### **Bilaga**

1. Karta över vattenskyddsområdet
2. Besvärshänvisning, O4:1

Kopia till

Akten

Register vattenskyddsområde

Martin Jansson

Jan Gustafsson

Peter Svensson

Dals Eds kommun

Dalslands miljökontor

Färgelanda kommun

Lysekils kommun

Munkedals kommun

Tanums kommun

Skogsstyrelsen

Havs- och vattenmyndigheten att: Clas Magnusson

Trafikverket

**Sakägare enligt särskild förteckning**

## Hur man överklagar Länsstyrelsens beslut om vattenskyddsområde enligt 7 kap. miljöbalken

**Var skall beslutet överklagas?**

Länsstyrelsens beslut kan överklagas hos regeringen. **Överklagandet skall dock skickas eller lämnas in till Länsstyrelsen i Västra Götalands län. Adressen framgår av beslutet.**

Har överklagandet kommit in i rätt tid överlämnar Länsstyrelsen överklagandet och handlingarna till regeringen.

**När skall beslutet senast överklagas?**

Överklagandet skall ha kommit in till Länsstyrelsen **inom tre veckor** från den dag beslutet kungjorts (annonserats) i ortstidning.

**Hur skall överklagandet utformas?**

Överklagandet skall ske skriftligen.

I skrivelsen skall Ni

- tala om vilket beslut Ni överklagar t ex genom att ange beslutsdatum och ärendets diarienummer

- redogöra för hur Ni anser att beslutet skall ändras och varför

- uppge namn, adress och telefonnummer

Skrivelsen skall undertecknas.