



LÄNSSTYRELSEN
VÄSTRA GÖTALANDS LÄN

Vattenavdelningen
Fredrik Larson
010-224 55 27

Beslut
2015-06-18

Diarienummer
623-21215-2015

Sida
1(5)

Till berörda

Kräftpestförklaring av Dalbergså vattensystem, Uddevalla, Fär- geland, Vänersborgs och Melleruds kommuner

BESLUT

Länsstyrelsen beslutar med stöd av 2 kap. 10 § förordningen (1994:1716) om fisket, vattenbruket och fiskerinäringen att nedan uppräknade vatten i Dalbergså vattensystem ska förklaras kräftpestsmittade.

Kräftpestförklaringen omfattar Dalbergså vattensystem med undantag av vattnen uppströms dammen vid Assarebyns Kvarn och Såg i Krokån (SWEREF 99™ N 6501148 E 346164).

Inom den del av det kräftpestsmittade området som utgörs av Metsjö, Vrångevattnet, Västra Krokevattnet och Långagna är det förbjudet att

1. fånga kräftor
2. saluhålla, sälja, köpa eller transportera okokta kräftor, samt
3. använda fisk som betesfisk i annat vatten än där den fångats.

Inom övriga områden som förklarats kräftpestsmittat är det förbjudet att

1. saluhålla, sälja, köpa eller transportera okokta kräftor, samt
2. använda fisk som betesfisk i annat vatten än där den fångats.

Därutöver får fiskeredskap, båtar, maskiner eller andra föremål som har använts i det pestsmittförklarade vattenområdet inte transporteras till någon annan sjö eller något annat vattendrag inom området eller föras ut ur området utan föregående desinfektion.

Beslutet gäller från den 18 juni 2015 och fram till och med den 18 juni 2017.

ÄRENDET

SVA har på uppdrag av länsstyrelsen analyserat fyra kräftor från Vrångevattnet respektive Västra Krokevattnet på Herrestadjället i Uddevalla kommun, högt upp i Dalbergså vattensystem. Analyssvar inkom till länsstyrelsen den 16 juni 2015.

Undersökning genom mikroskopi påvisade växt av algsvamp i två av fyra undersökta kräftor. DNA-prover från de fyra analyserade individernas kutikula (hud) och muskel visade att alla var drabbade av kräftpest, då gensekvensen som är specifik för kräftpest (algsvampen *Aphanomyces astaci*) förekom över kvantifieringsgränsen i samtliga vävnadsprov.

SKÄLEN FÖR LÄNSSTYRELSENS BESLUT

För att förhindra spridning av kräftpest får länsstyrelsen enligt 2 kap 10 § fiskeförordningen (1994:1716) besluta att ett visst område ska anses kräftpestsmittat eller utgöra skyddsområde för flodkräfta. Inom ett område som har förklarats kräftpestsmittat är det förbjudet att

1. fånga kräftor
2. saluhålla, sälja, köpa eller transportera okokta kräftor
3. använda fisk som betesfisk i ett annat vatten än det där den fångats.

Fiskeredskap, båtar, maskiner eller andra föremål som har använts i ett vatten inom ett område som har förklarats som kräftpestsmittat får inte transporteras till någon annan sjö eller något annat vattendrag inom området eller föras ut ur området utan föregående desinficering.

Länsstyrelsen får föreskriva sådana undantag från bestämmelserna i första och andra styckena som inte ökar risken för smittspridning eller som behövs av vetenskapliga skäl.

Det nu bekräftade utbrottet av kräftpest bedöms vara ett hot mot kvarvarande flodkräftbestånd inom nedströmsliggande delar av Dalbergsåns avrinningsområde.

Länsstyrelsen finner det angeläget att inom ramen för miljömålsarbetet verka för ett säkerställande av flodkräftan inom områden som bedöms ha goda förutsättningar att mer långsiktigt hysa bestånd av flodkräfta. Som en del i detta arbete anser Länsstyrelsen att det finns skäl att förklara ovan utpekade delar av Dalbergåns avrinningsområde som kräftpestsmittat område.

Länsstyrelsen anser att det ska vara tillåtet att fånga kräftor inom de vattenområden som inte direkt har drabbats av akut kräftpest. Kräftorna ska kokas innan de transporteras ut från dessa vattenområden.

Länsstyrelsen anser att beslutet om kräftpestförklaring av hela det aktuella området bör tidsbegränsas till en tvåårsperiod.

KUNGÖRELSE

Underrättelse om beslutet ska tas in i länets författningssamling samt gå ut i pressmeddelande. Beslutet hålls tillgängligt på länsstyrelsens vattenavdelning i Vänersborg.

Detta beslut kan överklagas hos Havs- och vattenmyndigheten, se bilaga.
Formulär nr O 10.

Beslut i detta ärende har fattats av länsöverdirektör Lisbeth Schultze efter föredragning av länsfiskekonsulent Fredrik Larson. I handläggningen av detta ärende har även deltagit vattenvårdsdirektör Sandra Brantebäck och länsjurist Sabine Lagerberg.

Lisbeth Schultze

Fredrik Larson

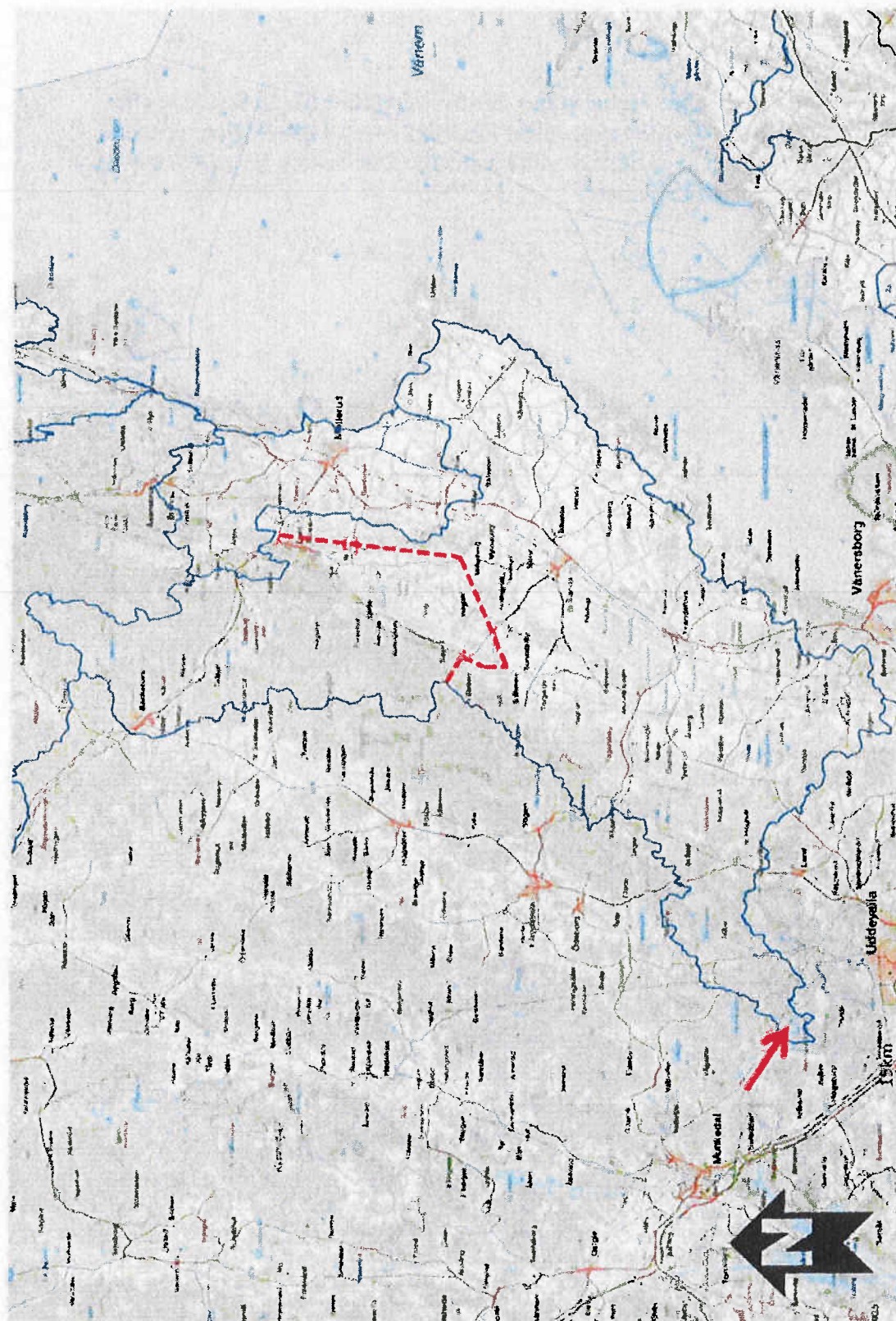
Bilagor:

1. Översigtskarta kräftpestförklaring
2. Hur man överklagar Länsstyrelsens beslut, Formulär O 10.

Kopia till

Havs- och vattenmyndigheten, havochvatten@havochvatten.se
Jordbruksverket, jordbruksverket@jordbruksverket.se
SLU Aqua Sötvattenslaboratoriet, Lennart Edsman, lennart.edsman@slu.se
Dalbergså/Holmsåns VR, c/o karin.hilmer@spray.se
Långhalmens fvof, c/o Leif Andersson, Ödeborgs-Bråten 10, 451 93 Uddevalla
Rådaneshöjns fvof, c/o carl-bertil.magnusson@trafikverket.se
Torsbo-Rotenäs fvof, c/o gunilla.rotenas@gmail.com
Stora Hästefjordens fvof, c/o ollejakobsson@hotmail.com
Östra Hästefjordens fvof, c/o Bengt Trolin, Bråtekollserud 160, 462 95 Frändefors
Uddevalla kommun, kommunen@uddevalla.se
Färgelanda kommun, kommun@fargelanda.se
Vänersborgs kommun, kommun@vanersborg.se
Melleruds kommun, kommunen@mellerud.se
Dalslands miljökontor, kansli@miljo.dalsland.se
Hushållningssällskapet i Värmland, Tomas Janson, tomas.jansson@hush.se

Bilaga 1. Översiktskarta med markering av gräns för kräftpestförklaring i Dalbergå vatten-system. Den blå linjen visar gränsen för Dalbergså avrinningsområde. Vatten norr om den streckade röda linjen omfattas ej av aktuell kräftpestförklaring. Den röda pilen i väster markerar området på Herrestadfjället med fastställt utbrott av akut kräftpest.



Skala 1:300000

© Lansstyrelsen, Lantmäteriet, IVYB, ESRI Inc, BAA, SGI, Sjöfartsverket, SHH, SVO, SCB, Stv, FM, Bergsstaten, SLU, DJRNAT

Bilaga 2

Formulär nr O10

Hur man överklagar Länsstyrelsens beslut

Var ska beslutet överklagas?

Länsstyrelsens beslut kan överklagas hos Havs- och vattenmyndigheten. **Överklagandet ska dock skickas eller lämnas in till Länsstyrelsen i Västra Götalands län. Adressen framgår av beslutet.**

Har överklagandet kommit in i rätt tid överlämnar Länsstyrelsen överklagandet och handlingarna till Havs- och vattenmyndigheten.

När ska beslutet senast överklagas?

Överklagandet ska ha kommit in till Länsstyrelsen **inom tre veckor** från den dag ni fick del av beslutet.

Hur ska överklagandet utformas?

Överklagandet ska ske skriftligen.

I skrivelsen skall ni

- tala om vilket beslut ni överklagar t ex genom att ange beslutsdatum och ärendets diarienummer

- redogöra för hur ni anser att beslutet ska ändras och varför

- uppge namn, adress och telefonnummer

Skrivelsen ska undertecknas.