

Sammanträdesdatum

2023-11-02

Plats och tid	Bergs, Mellerud 2023-11-02 kl. 13.00 – 17.00	
Beslutande	Karin Andersson (S) ordförande Bengt Svedberg (M) tjänstgör för Kjell Johansson (M) Margareta Bäverholm (S) Lars-Inge Fahlén (S) §§ 77-87 Tobias Bernhardsson (C) tjänstgör §§ 88-89 Kerstin Fredriksson (S) Jörgen Eriksson (KiM) Christoffer Wallin (SD) Anders Bengtsson (SD) tjänstgör för Anders Forsdahl (C) ej § 89	
Övriga deltagande	Tobias Bernhardsson (C) ersättare §§ 77-87 Mika Thomasdatter, miljöinspektör § 79 på länk Martin Odalgård, miljö- och hälsoskyddsinsp. §§ 86-87 Karolina Walentynowicz, miljö- och hälsoskyddsinsp. §§ 84-85 Lisa Fridén, miljö- och hälsoskyddsinsp. §§ 84-85 Susanne Westin, biträdande miljöchef Marie Johansson, nämndsekreterare	
Utses att justera	Bengt Svedberg	
Justeringens tid och plats	Digitalt via VismaSign 2023-11-08	Paragraf §§ 77 - 89
Underskrifter	Sekreterare Marie Johansson
	Ordförande Karin Andersson
	Justerande Bengt Svedberg

ANSLAG/BEVIS

Protokollet är justerat. Justeringen har tillkännagivits genom anslag			
Organ	Dalslands miljö- och energinämnd		
Sammanträdesdatum	2023-11-02		
Datum för uppsättande	2023-11-10	Datum för nedtagande	2023-12-04
Förvaringsplats protokoll	Dalslands Miljö- och energikontor, Mellerud		
Underskrift Marie Johansson		

Utdragsbestyrkande

Sammanträdesdatum

2023-11-02

DMEN § 77

Fastställande av föredragningslista

Ordföranden läste upp föredragningslistan för dagens sammanträde.

Punkt 10 och 13 Föreläggande städning skolor/förskolor Bengtsfors och Melleruds kommun utgår. Tas upp på nämndens nästa sammanträde i december.

Ärende 11 och 12 Föreläggande städning skolor/förskolor behandlas efter ärendet *Revisionsrapport*

Ärende 7 Delegationsordning behandlas efter ärendena 8 Fördjupad översiktsplan Sjöskogen Mellerud och 9 Vattentjänstplan Färgelanda.

Del av ärende Information: *Skalåsen 1:2, rapport och analysresultat samt ett tillägg med information kring tillsyn fastighet Gåsen 2 i Melleruds kommun* tas upp efter ärendet *Val av justerare*

Därefter frågade ordföranden om det förelåg jäv vid något ärende. Jäv förelåg inte.

Föredragningslistan fastställdes.

DMEN § 78

Justerare

Till justerare valdes Bengt Svedberg (M).

Tid: Digitalt via VismaSign 2023-11-08

Justerandes sign

Utdragsbestyrkande

Sammanträdesdatum

2023-11-02

DMEN § 79

Information 1

Skalåsen 1:2 – lägesrapport

Miljö- och hälsoskyddsinspektör Mika Thomasdotter återkopplade kring inkommen provtagningsrapport jämte analysresultat.

Jörgen Eriksson (KiM) ställde frågan om det finns några andra omständigheter som kan påverka, med tanke på att det är en bergtäkt.

Ytterligare provtagningar kan komma att krävas, detta beslutas förlöpande av handläggaren på delegation.

Gåsen 2 Mellerud – lägesrapport

Miljö- och energikontoret har varit på plats och följt upp tidigare föreläggande om förbud.

DMEN § 80

Föregående protokoll

Ingen erinran. Godkänns.

DMEN § 81

Redovisning av delegationsbeslut

Delegationsbeslut för september 2023 redovisas enligt bilaga.

Redovisning ordförandes beslut enligt delegation:
2023-10-10, Dnr 2023/1298.MTI

Dalslands miljö- och energinämnds beslut

Nämnden godkänner redovisningen.

Justerandes sign

Utdragsbestyrkande

Sammanträdesdatum

2023-11-02

DMEN § 82

Sammanträdestider 2024**Dalslands miljö- och energinämnds beslut**

Nämnden beslutar fastställa sammanträdesdagar 2024 enligt nedan.

Ärendet

Nämnden sammanträder på torsdag eftermiddag, om inget annat anges, och föregås av presidium torsdagen 2 veckor innan sammanträdet. Två gånger om året har nämnden samverkansmöte med direktionen.

Förslag på sammanträdesdagar föreligger enligt nedan:

Presidium kl. 09.00	Nämnd	Notering
1 februari	15 februari	Kl. 09.00 – 17.00 Samverkansmöte med direktionen på förmiddagen
7 mars	21 mars	Kl. 09.00 – 17.00
18 april	2 maj	Kl. 13.00 – 17.00
29 maj (onsdag)	13 juni	Kl. 13.00 – 17.00
8 augusti	22 augusti	Kl. 09.00 – 17.00
12 september	26 september	Kl. 09.00 – 17.00
17 oktober	31 oktober	Kl. 09.00 – 17.00 Samverkansmöte med direktionen på förmiddagen
28 november	12 december	Kl. 13.00 – 17.00

Yrkande:

Christoffer Wallin (SD) yrkar på bifall till förslaget.

Proposition:

Ordföranden ställer proposition på Christoffer Wallins (SD) tillika miljö- och energikontorets förslag och finner att nämnden beslutar i enlighet med förslaget.

Beredning:

Presidium 2023-10-19

Nämndsekreterarens förslag till beslut

Justerandes sign

Utdragsbestyrkande

Sammanträdesdatum

2023-11-02

DMEN § 83

Utlåtande avseende delårsrapport 2023

Dalslands miljö- och energinämnds beslut

Dalslands miljö- och energinämnd har tagit del av revisorernas utlåtande avseende delårsrapporten.

Nämnden uppdrar åt kontoret att till nästa nämndsammanträde informera om/förtydliga revisionsrapportens rekommendationer.

Bakgrund

Revisorerna skall varje år i samband med granskningen av delårsrapporten göra en bedömning av om resultatet är förenligt med kraven på god ekonomisk hushållning. Bedömningen skall avse både finansiella mål och verksamhetsmål. Kommunallagens krav på att delårsrapporten skall behandlas i fullmäktige gäller även kommunalförbund.

Enligt kommunallagen 11 kap 5 § skall budgeten innehålla en plan för verksamheten och ekonomi under budgetåret. Mål och riktlinjer som har betydelse för god ekonomisk hushållning skall anges för såväl verksamhet som ekonomi.

Vi har översiktligt granskat förbundets delårsrapport per 2023-08-31. En översiktlig granskning är väsentligt begränsad och inriktad på analys och mindre på detaljgranskning. Granskningsresultatet framgår av bifogade revisionsrapport och yttrande som utarbetats av PwC.

Utifrån genomförd granskning gör vi följande bedömning av förbundets delårsrapport:

- Resultatet i delårsrapporten är upprättad i enlighet med lagens krav och god redovisningssed i övrigt i allt väsentligt. Bedömningen i delårsrapporten är att balanskravet inte kommer att uppfyllas för år 2023.
- Med anledning av att det finansiella målet ej följs upp i delårsrapporten kan någon bedömning ej göras av målets utfall.
- Vår sammanfattande bedömning kring verksamhetsmålen är att måluppfyllelsen avseende verksamheten är förenlig med direktionens fastställda mål.

Beredning:

Presidium 2023-10-19

Expediering:

Direktionen

Justerandes sign

Utdragsbestyrkande

Sammanträdesdatum

2023-11-02

DMEN § 84

Dnr 2023/1598.HSK

Beslut om föreläggande om åtgärder gällande städning på skolor och förskolor i Dals-Eds kommun

Dalslands miljö- och energinämnds beslut

Dalslands miljö- och energinämnd förelägger Kommunstyrelsen i Dals-Eds kommun, med organisationsnummer: 212000-1413 att senast 2024-03-31 redovisa en plan för de åtgärder som avses vidtas för att avhjälpa de återkommande brister avseende städningen som noterats vid tillsynen av kommunens skolor och förskolor under perioden 2016-2023.

Ärendebeskrivning

Dalslands miljö- och energikontor (DMEK) har under perioden 2016 - 2023 genomfört anmälda och oanmälda inspektioner avseende städningen i kommunens skolor och förskolor. Olika typer av brister har noterats i de olika verksamheterna. Nämnas kan bristfällig städning, ofullständiga skriftliga rutiner, städfrekvenser som avviker från Folkhälsomyndighetens allmänna råd om städning (FoHMFS 2014:19), oklar ansvarsfördelning mellan lokalvårdare och pedagogisk personal, otillräcklig implementering av städrutiner hos pedagogisk personal samt bristande rutiner för uppföljning av hur städningen fungerar.

DMEK har under den aktuella perioden förelagt ett antal skolor och förskolor om att vidta åtgärder för att avhjälpa de brister som har noterats samt fört en dialog med de pedagoger och lokalvården som arbetar i verksamheterna. Brister kvarstår dock i ett flertal verksamheter, även om dess omfattning och art varierar mellan de olika enheterna.

Justerandes sign

Utdragsbestyrkande

Sammanträdesdatum

2023-11-02

Fort § 84

Skäl till beslut

Kvaliteten på den städning som lokalvården utför är direkt beroende av att städbarheten är god och att alla ytor är lättillgängliga. Skolor och förskolor städas huvudsakligen under samma tid som kärnverksamheten pågår, varför det är viktigt att det finns ett väl fungerande samspel mellan pedagogisk personal och lokalvårdare för att städningen ska kunna utföras på ett bra sätt. Exempel på detta är att den pedagogiska personalen/eleverna på skolor ställer upp stolarna i klassrummen innan städning eller att den pedagogiska personalen på förskolor ser till att skor, kläder, leksaker, mattor m.m. är bortplockade innan städning av golvytor. Dalslands miljö- och energikontor har vid upprepade tillfällen noterat tecken på att detta samspel inte fungerar optimalt i vissa verksamheter, vilket ofta resulterar i en sämre städning eftersom lokalvårdaren inte kommer åt alla ytor. Det är därför mycket viktigt att upprätthålla en löpande dialog mellan lokalvårdare och pedagoger hur man kan samverka på bästa sätt.

Vidare förekommer en uppdelning mellan lokalvårdare och pedagogisk personal på förskolorna vid genomförandet av olika städmoment. Den pedagogiska personalen ansvarar i regel för tvätt av textilier, rengöring av leksaker, damning av ofria ytor (t.ex. hyllor där det förvaras leksaker och annat material), dammsugning och tvätt av mattor m.m. DMEK har i flera verksamheter noterat återkommande brister i den städning som den pedagogiska personalen ska utföra. Detta innefattar bl.a. synligt bristfällig städning, bristfälliga skriftliga rutiner och dokumentation över utförd städning, bristfällig implementering av städrutinerna, oklar ansvarsfördelning mellan lokalvårdare och pedagoger m.m. DMEK vill framhålla att det är mycket viktigt att det finns en acceptans hos berörd personal för de städrutiner som upprättas, att rutinerna är väl implementerade hos personalen samt att det sker en regelbunden uppföljning av att städningen utförs, att rutinerna fungerar och att städningen håller förväntad kvalitet.

DMEK har påtalat behovet av att åtgärda ovanstående brister i enskilda förelägganden riktade till de olika enheterna, men dessvärre utan att bristerna har åtgärdats i sin helhet. DMEK bedömer att det i regel inte kräver några större ekonomiska investeringar för att förbättra städningen. På förskolorna finns flera sätt att enkelt öka städbarheten och minska arbetsbelastningen för både lokalvårdare och pedagoger, t.ex. att begränsa antalet mattor på varje avdelning eller endast ha en samlingsmatta. På så sätt är det färre mattor att dammsuga och tvätta samt att flytta på inför golvstädning. Andra sätt att öka städbarheten och minska arbetsbelastningen är att ha färre leksaker och annat material stående framme på bänkar/hyllor och i stället lägga ner det i lådor och backar som lätt kan stuvas undan.

Justerandes sign

Utdragsbestyrkande

Sammanträdesdatum

2023-11-02

Forts § 84

Exempel på sådant som kan förenkla implementeringen av städrutinerna är exempelvis att det finns centralt framtagna rutiner för städningen avseende ansvarsfördelning, frekvens, ingående städmoment m.m, dvs att samma rutiner gäller på kommunens samtliga skolor och förskolor. På så sätt vet både lokalvårdare och pedagogisk personal hur städningen ska genomföras oavsett vilken skola eller förskola de arbetar på.

Allt sammantaget bedömer DMEK att kommunen behöver vidta åtgärder för att säkerställa att den städning och rengöring som utförs i kommunens skolor och förskolor minimerar riskerna för smittspridning och säkerställer en god inomhusmiljö för alla som vistas stadigvarande i lokalerna. Detta innefattar bland annat att tillse:

- att städning och rengöring utförs i enlighet med Folkhälsomyndighetens rekommendationer och allmänna råd,
- att det finns skriftliga rutiner för utförandet av städningen, bl.a. ansvarsfördelning, städmetoder, städfrekvens, metoder för att öka städbarheten i lokalerna och dokumentation av utförd städning,
- att städrutinerna är implementerade hos personalen,
- att städningen regelbundet följs upp och utvärderas för att säkerställa att rutinerna och metoderna ger ett bra resultat. Resultaten från uppföljningen och utvärderingen bör dokumenteras.

DMEK bedömer att Kommunstyrelsen har ansvaret för att se till att städning av skolorna utförts i tillräcklig omfattning och att det är nödvändigt att den som ansvarar för översynen har mandat att genomföra förändringar avseende de ekonomiska medel och den totala andelen tid som ägnas åt städning/rengöring inom förskolan och skolan. DMEK anser att det är viktigt med förebyggande smittskydd och god hygien genom städning, viktigt med ett fungerande samarbete mellan rektor och lokalvårdschef gällande städningen i lokalerna och dess inredning samt utrustning. DMEK rekommenderar regelbundna möten mellan ansvariga från lokalvårdsenheten och den pedagogiska enheten samt medarbetare från respektive enhet där de kan diskutera problem/otydigheter, skapa tydliga rutiner och eventuella förbättringar. Städrutiner/städningen ska utformas efter belastningen, dvs det ska vara ett levande dokument.

Kommunen bör redovisa till DMEK hur man avser arbeta vidare med frågan i syfte att säkerställa att den städning och rengöring som utförs i kommunens skolor och förskolor minimerar riskerna för smittspridning och säkerställer en god inomhusmiljö för alla som vistas stadigvarande i lokalerna.

Justerandes sign

Utdragsbestyrkande

Sammanträdesdatum

2023-11-02

Forts § 84

Allmän informationDamm

Det är viktigt att inomhusmiljön är bra även för barn som är känsligare än normalt, t.ex. allergiker. Studier om damm och hälsa i skolor visar att elever med astma och pälsdjursallergi i klasser med många kattägare, eller mer kattallergen får mer besvär, ökad bronkiell hyperreaktivitet, nedsatt lungfunktion och ökat medicinbehov, barn med atopi hade mer besvär i skolor med mycket damm. Bristfällig städning misstänks bidra till förekomsten av så kallat sjuka hussymtom, t.ex. slemhinneirritation och allmän trötthet. Städningens betydelse är viktig ur hygiensynpunkt. Hög hygienisk standard ska eftersträvas för att minska risken för smittspridning och dålig luftkvalitet.

Damm inomhus kan innehålla en mängd olika ämnen, t.ex. bakterier, virus, pollen mögelsporer, kvalster, pälsdjursallergen, födoämnesrester samt textil och mineralullsfiber som kan påverka hälsan negativt. Damm är också bärare av en rad kemikalier och t.ex. ökar avgången av ftalater från PVC-mattor med mängden damm i lokalen. Kemiska ämnen kan också finnas bundna i partiklar, exempelvis hormonstörande ämnen som mjukgörare i plaster och flamskyddsmedel från elektronik och textilier.

Städningen bidrar till att olika föroreningar som kan påverka luftkvaliteten förs bort eller minskas. Partiklarna virvlar i luften vid aktivitet och faller sedan ned på ytor och blir damm. Vid bristfällig städning kan det virvla upp mer damm än normalt när lokalerna används.

Smittskydd

Risken att barn drabbas av infektioner påverkas av faktorer som damm och dålig luftkvalitet. I skolor där elever vistas finns en risk för smittspridning. Det kan vara allt ifrån enkla förkylningar till svår magsjuka. Detta bland annat genom att bakterier och virus fastnar på föremål och andra ytor i skol- och förskolemiljön. Virus kan orsaka sjukdom genom att personer kommer i kontakt med viruset. Ibland räcker det med en liten mängd för att smitta ska spridas. En rätt utförd städning förebygger smittspridning, och risken för olägenhet i form av infektioner minskar. Skol- och förskoleverksamheter har ökad risk för smittspridning pga. att många personer befinner sig på en liten yta. Därför måste det finnas rutiner som säkerställer inomhusmiljön så att dessa risker kan förebyggas och minskas. Av Folkhälsomyndighetens allmänna råd om städning i skolor, förskolor, fritidshem och öppen fritidsverksamhet framgår att städningen bör dimensioneras efter verksamheten och belastningen i lokalerna. Det innebär att lokaler som används stadigvarande behöver städas dagligen.

Städningen är en viktig del av smittskyddet för en skola och förskola och därför är det rimligt att upprätta rutiner för regelbunden utvärdering, kontroll och undersökning av risker i verksamheten.

Justerandes sign

Utdragsbestyrkande

Sammanträdesdatum

2023-11-02

Forts § 84

Egenkontroll

Skol- och förskoleverksamhet har enligt förordningen om verksamhetsutövarens egenkontroll (1998:901) även ett utökat krav på dokumentation av sin egenkontroll. Den ska bland annat innehålla en dokumenterad ansvarsfördelning för till exempel städning med rutiner om undersökning, uppföljning, utvärdering och kontroll. Enligt miljöbalkens bestämmelser om egenkontroll ligger ansvaret för egenkontrollen hos den som driver skola eller förskola. Vidare bedömer DMEK att det är nödvändigt att översynen dokumenteras. Dokumentationen utgör ett underlag vid det fortsatta egenkontrollarbetet inom verksamheten.

Städningen är viktig i skolor och förskolor för att upprätthålla en bra inomhusmiljö, en god hygien och för att undvika smittspridning. Forskningsstudier har visat samband mellan hälsoproblem som allergi, hos både barn och personal, och förekomsten av damm i skolan. I Socialstyrelsens rapport *Allergi i skola och förskola 2013* beskrivs bland annat att inomhusmiljön i skolor skiljer sig från de flesta inomhusmiljöer genom att antalet personer per ytenhet är större, vilket medför ett särskilt behov av ventilation och städning.

Även i rapporten "Barns miljö och hälsa i Västra Götaland 2021" redovisas det resultat från Folkhälsomyndighetens miljöhälsoenkät 2019 som visar att det finns en koppling mellan bristfällig inomhusmiljö och trötthetsbesvär. Folkhälsomyndighetens allmänna råd om städning ger vägledning till DMEKs bedömning och grundar sig i forskning kring städning samt hur det påverkar inomhusmiljön i skolan.

Lagstöd

Enligt 2 kap 1 § ska verksamhetsutövaren kunna visa att miljöbalkens regler följs. Verksamhetsutövaren ska också enligt 2 kap 2 § miljöbalken ha tillräckligt med kunskap för att skydda människors hälsa mot olägenhet. Enligt 2 kap 3 § miljöbalken ska alla som bedriver verksamhet arbeta för att förebygga, hindra eller motverka att verksamheten medför skada eller olägenhet för människors hälsa eller miljön.

En olägenhet för människors hälsa är en störning som enligt medicinsk eller hygienisk bedömning kan påverka hälsan menligt och som inte är ringa eller tillfällig, enligt 9 kapitel 3 § miljöbalken.

Enligt 9 kapitel 9§ miljöbalken ska lokaler för allmänna ändamål brukas på ett sådant sätt att olägenheter för människors hälsa inte uppkommer. Som verksamhetsutövare är det Kommunstyrelsen som ska vidta de åtgärder som skäligen kan krävas för att hindra uppkomsten av eller undanröja olägenheter för människors hälsa.

Justerandes sign

Utdragsbestyrkande

Sammanträdesdatum

2023-11-02

Forts § 84

Miljönämnden får enligt 26 kapitlet 9 § miljöbalken i det enskilda fallet besluta om de föreläggande och förbud som behövs för att miljöbalken och föreskrifter, domar och andra beslut som har meddelats med stöd av balken ska följas.

Miljönämnden får också förelägga den som bedriver verksamhet som det finns bestämmelser om i miljöbalken eller föreskrifter som meddelats med stöd av balken, att lämna de uppgifter och handlingar tills oss som behövs för tillsynen, enligt 26 kapitlet 21 § miljöbalken.

Enligt 6 § förordningen om verksamhetsutövers egenkontroll (1998:901) ska verksamhetsutövaren fortlöpande och systematiskt undersöka och bedöma riskerna med verksamheten från hälso- och miljösynpunkt, resultatet ska dokumenteras.

Beredning:

Presidium 2023-10-19

Handläggarens förslag till beslut

Expedieras:

Kommunstyrelsen, Dals-Eds kommun

Justerandes sign

Utdragsbestyrkande

Sammanträdesdatum

2023-11-02

DMEN § 85

Dnr 2023/1599.HSK

Beslut om föreläggande om åtgärder gällande städning på skolor och förskolor i Färgelanda kommun

Dalslands miljö- och energinämnds beslut

Dalslands miljö- och energinämnd förelägger Kommunstyrelsen i Färgelanda kommun, med organisationsnummer: 212000-1421 att senast 2024-03-31 redovisa en plan för de åtgärder som avses vidtas för att avhjälpa de återkommande brister avseende städningen som noterats vid tillsynen av kommunens skolor och förskolor under perioden 2016-2023.

Ärendebeskrivning

Dalslands miljö- och energikontor (DMEK) har under perioden 2016 - 2023 genomfört anmälda och oanmälda inspektioner avseende städningen i kommunens skolor och förskolor. Olika typer av brister har noterats i de olika verksamheterna. Nämnas kan bristfällig städning, ofullständiga skriftliga rutiner, städfrekvenser som avviker från Folkhälsomyndighetens allmänna råd om städning (FoHMFS 2014:19), oklar ansvarsfördelning mellan lokalvårdare och pedagogisk personal, otillräcklig implementering av städrutiner hos pedagogisk personal samt bristande rutiner för uppföljning av hur städningen fungerar.

DMEK har under den aktuella perioden förelagt ett antal skolor och förskolor om att vidta åtgärder för att avhjälpa de brister som har noterats samt fört en dialog med de pedagoger och lokalvården som arbetar i verksamheterna. Brister kvarstår dock i ett flertal verksamheter, även om dess omfattning och art varierar mellan de olika enheterna.

Justerandes sign

Utdragsbestyrkande

Sammanträdesdatum

2023-11-02

Forts § 85

Skäl till beslut

Kvaliteten på den städning som lokalvården utför är direkt beroende av att städbarheten är god och att alla ytor är lättillgängliga. Skolor och förskolor städas huvudsakligen under samma tid som kärnverksamheten pågår, varför det är viktigt att det finns ett väl fungerande samspel mellan pedagogisk personal och lokalvårdare för att städningen ska kunna utföras på ett bra sätt. Exempel på detta är att den pedagogiska personalen/eleverna på skolor ställer upp stolarna i klassrummen innan städning eller att den pedagogiska personalen på förskolor ser till att skor, kläder, leksaker, mattor m.m. är bortplockade innan städning av golvytor. Dalslands miljö- och energikontor har vid upprepade tillfällen noterat tecken på att detta samspel inte fungerar optimalt i vissa verksamheter, vilket ofta resulterar i en sämre städning eftersom lokalvårdaren inte kommer åt alla ytor. Det är därför mycket viktigt att upprätthålla en löpande dialog mellan lokalvårdare och pedagoger hur man kan samverka på bästa sätt.

Vidare förekommer en uppdelning mellan lokalvårdare och pedagogisk personal på förskolorna vid genomförandet av olika städmoment. Den pedagogiska personalen ansvarar i regel för tvätt av textilier, rengöring av leksaker, damning av ofria ytor (t.ex. hyllor där det förvaras leksaker och annat material), dammsugning och tvätt av mattor m.m. DMEK har i flera verksamheter noterat återkommande brister i den städning som den pedagogiska personalen ska utföra. Detta innefattar bl.a. synligt bristfällig städning, bristfälliga skriftliga rutiner och dokumentation över utförd städning, bristfällig implementering av städrutinerna, oklar ansvarsfördelning mellan lokalvårdare och pedagoger m.m. DMEK vill framhålla att det är mycket viktigt att det finns en acceptans hos berörd personal för de städrutiner som upprättas, att rutinerna är väl implementerade hos personalen samt att det sker en regelbunden uppföljning av att städningen utförs, att rutinerna fungerar och att städningen håller förväntad kvalitet.

DMEK har påtalat behovet av att åtgärda ovanstående brister i enskilda förelägganden riktade till de olika enheterna, men dessvärre utan att bristerna har åtgärdats i sin helhet. DMEK bedömer att det i regel inte kräver några större ekonomiska investeringar för att förbättra städningen. På förskolorna finns flera sätt att enkelt öka städbarheten och minska arbetsbelastningen för både lokalvårdare och pedagoger, t.ex. att begränsa antalet mattor på varje avdelning eller endast ha en samlingsmatta. På så sätt är det färre mattor att dammsuga och tvätta samt att flytta på inför golvstädning. Andra sätt att öka städbarheten och minska arbetsbelastningen är att ha färre leksaker och annat material stående framme på bänkar/hyllor och i stället lägga ner det i lådor och backar som lätt kan stuvas undan.

Justerandes sign

Utdragsbestyrkande

Sammanträdesdatum

2023-11-02

Forts § 85

Exempel på sådant som kan förenkla implementeringen av städrutinerna är exempelvis att det finns centralt framtagna rutiner för städningen avseende ansvarsfördelning, frekvens, ingående städmoment m.m, dvs att samma rutiner gäller på kommunens samtliga skolor och förskolor. På så sätt vet både lokalvårdare och pedagogisk personal hur städningen ska genomföras oavsett vilken skola eller förskola de arbetar på.

Allt sammantaget bedömer DMEK att kommunen behöver vidta åtgärder för att säkerställa att den städning och rengöring som utförs i kommunens skolor och förskolor minimerar riskerna för smittspridning och säkerställer en god inomhusmiljö för alla som vistas stadigvarande i lokalerna. Detta innefattar bland annat att tillse:

- att städning och rengöring utförs i enlighet med Folkhälsomyndighetens rekommendationer och allmänna råd,
- att det finns skriftliga rutiner för utförandet av städningen, bl.a. ansvarsfördelning, städmetoder, städfrekvens, metoder för att öka städbarheten i lokalerna och dokumentation av utförd städning,
- att städrutinerna är implementerade hos personalen,
- att städningen regelbundet följs upp och utvärderas för att säkerställa att rutinerna och metoderna ger ett bra resultat. Resultaten från uppföljningen och utvärderingen bör dokumenteras.

DMEK bedömer att Kommunstyrelsen har ansvaret för att se till att städning av skolorna utförts i tillräcklig omfattning och att det är nödvändigt att den som ansvarar för översynen har mandat att genomföra förändringar avseende de ekonomiska medel och den totala andelen tid som ägnas åt städning/rengöring inom förskolan och skolan. DMEK anser att det är viktigt med förebyggande smittskydd och god hygien genom städning, viktigt med ett fungerande samarbete mellan rektor och lokalvårdschef gällande städningen i lokalerna och dess inredning samt utrustning. DMEK rekommenderar regelbundna möten mellan ansvariga från lokalvårdsenheten och den pedagogiska enheten samt medarbetare från respektive enhet där de kan diskutera problem/otydigheter, skapa tydliga rutiner och eventuella förbättringar. Städrutiner/städningen ska utformas efter belastningen, dvs det ska vara ett levande dokument.

Kommunen bör redovisa till DMEK hur man avser arbeta vidare med frågan i syfte att säkerställa att den städning och rengöring som utförs i kommunens skolor och förskolor minimerar riskerna för smittspridning och säkerställer en god inomhusmiljö för alla som vistas stadigvarande i lokalerna.

Justerandes sign

Utdragsbestyrkande

Sammanträdesdatum

2023-11-02

Forts § 85

Allmän informationDamm

Det är viktigt att inomhusmiljön är bra även för barn som är känsligare än normalt, t.ex. allergiker. Studier om damm och hälsa i skolor visar att elever med astma och pälsdjursallergi i klasser med många kattägare, eller mer kattallergen får mer besvär, ökad bronkiell hyperreaktivitet, nedsatt lungfunktion och ökat medicinbehov, barn med atopi hade mer besvär i skolor med mycket damm. Bristfällig städning misstänks bidra till förekomsten av så kallat sjuka hussymtom, t.ex. slemhinneirritation och allmän trötthet. Städningens betydelse är viktig ur hygiensynpunkt. Hög hygienisk standard ska eftersträvas för att minska risken för smittspridning och dålig luftkvalitet.

Damm inomhus kan innehålla en mängd olika ämnen, t.ex. bakterier, virus, pollen mögelsporer, kvalster, pälsdjursallergen, födoämnesrester samt textil och mineralullsfiber som kan påverka hälsan negativt.

Damm är också bärare av en rad kemikalier och t.ex. ökar avgången av ftalater från PVC-mattor med mängden damm i lokalen. Kemiska ämnen kan också finnas bundna i partiklar, exempelvis hormonstörande ämnen som mjukgörare i plaster och flamskyddsmedel från elektronik och textilier.

Städningen bidrar till att olika föroreningar som kan påverka luftkvaliteten förs bort eller minskas. Partiklarna virvlar i luften vid aktivitet och faller sedan ned på ytor och blir damm. Vid bristfällig städning kan det virvla upp mer damm än normalt när lokalerna används.

Smittskydd

Risken att barn drabbas av infektioner påverkas av faktorer som damm och dålig luftkvalitet. I skolor där elever vistas finns en risk för smittspridning. Det kan vara allt ifrån enkla förkylningar till svår magsjuka. Detta bland annat genom att bakterier och virus fastnar på föremål och andra ytor i skol- och förskolemiljön. Virus kan orsaka sjukdom genom att personer kommer i kontakt med viruset. Ibland räcker det med en liten mängd för att smitta ska spridas. En rätt utförd städning förebygger smittspridning, och risken för olägenhet i form av infektioner minskar. Skol- och förskoleverksamheter har ökad risk för smittspridning pga. att många personer befinner sig på en liten yta. Därför måste det finnas rutiner som säkerställer inomhusmiljön så att dessa risker kan förebyggas och minskas. Av Folkhälsomyndighetens allmänna råd om städning i skolor, förskolor, fritidshem och öppen fritidsverksamhet framgår att städningen bör dimensioneras efter verksamheten och belastningen i lokalerna. Det innebär att lokaler som används stadigvarande behöver städas dagligen.

Städningen är en viktig del av smittskyddet för en skola och förskola och därför är det rimligt att upprätta rutiner för regelbunden utvärdering, kontroll och undersökning av risker i verksamheten.

Justerandes sign

Utdragsbestyrkande

Sammanträdesdatum

2023-11-02

Forts § 85

Egenkontroll

Skol- och förskoleverksamhet har enligt förordningen om verksamhetsutövarens egenkontroll (1998:901) även ett utökat krav på dokumentation av sin egenkontroll. Den ska bland annat innehålla en dokumenterad ansvarsfördelning för till exempel städning med rutiner om undersökning, uppföljning, utvärdering och kontroll. Enligt miljöbalkens bestämmelser om egenkontroll ligger ansvaret för egenkontrollen hos den som driver skola eller förskola. Vidare bedömer DMEK att det är nödvändigt att översynen dokumenteras. Dokumentationen utgör ett underlag vid det fortsatta egenkontrollarbetet inom verksamheten.

Städningen är viktig i skolor och förskolor för att upprätthålla en bra inomhusmiljö, en god hygien och för att undvika smittspridning. Forskningsstudier har visat samband mellan hälsoproblem som allergi, hos både barn och personal, och förekomsten av damm i skolan. I Socialstyrelsens rapport *Allergi i skola och förskola 2013* beskrivs bland annat att inomhusmiljön i skolor skiljer sig från de flesta inomhusmiljöer genom att antalet personer per ytenhet är större, vilket medför ett särskilt behov av ventilation och städning.

Även i rapporten "Barns miljö och hälsa i Västra Götaland 2021" redovisas det resultat från Folkhälsomyndighetens miljöhälsoenkät 2019 som visar att det finns en koppling mellan bristfällig inomhusmiljö och trötthetsbesvär. Folkhälsomyndighetens allmänna råd om städning ger vägledning till DMEKs bedömning och grundar sig i forskning kring städning samt hur det påverkar inomhusmiljön i skolan.

Lagstöd

Enligt 2 kap 1 § ska verksamhetsutövaren kunna visa att miljöbalkens regler följs. Verksamhetsutövaren ska också enligt 2 kap 2 § miljöbalken ha tillräckligt med kunskap för att skydda människors hälsa mot olägenhet. Enligt 2 kap 3 § miljöbalken ska alla som bedriver verksamhet arbeta för att förebygga, hindra eller motverka att verksamheten medför skada eller olägenhet för människors hälsa eller miljön.

En olägenhet för människors hälsa är en störning som enligt medicinsk eller hygienisk bedömning kan påverka hälsan menligt och som inte är ringa eller tillfällig, enligt 9 kapitel 3 § miljöbalken.

Enligt 9 kapitel 9§ miljöbalken ska lokaler för allmänna ändamål brukas på ett sådant sätt att olägenheter för människors hälsa inte uppkommer. Som verksamhetsutövare är det Kommunstyrelsen som ska vidta de åtgärder som skäligen kan krävas för att hindra uppkomsten av eller undanröja olägenheter för människors hälsa.

Justerandes sign

Utdragsbestyrkande

Sammanträdesdatum

2023-11-02

Forts § 85

Miljönämnden får enligt 26 kapitlet 9 § miljöbalken i det enskilda fallet besluta om de föreläggande och förbud som behövs för att miljöbalken och föreskrifter, domar och andra beslut som har meddelats med stöd av balken ska följas.

Miljönämnden får också förelägga den som bedriver verksamhet som det finns bestämmelser om i miljöbalken eller föreskrifter som meddelats med stöd av balken, att lämna de uppgifter och handlingar tills oss som behövs för tillsynen, enligt 26 kapitlet 21 § miljöbalken.

Enligt 6 § förordningen om verksamhetsutövers egenkontroll (1998:901) ska verksamhetsutövaren fortlöpande och systematiskt undersöka och bedöma riskerna med verksamheten från hälso- och miljösynpunkt, resultatet ska dokumenteras.

Beredning:

Presidium 2023-10-19

Handläggarens förslag till beslut

Expedieras:

Kommunstyrelsen, Färgelanda kommun

Justerandes sign

Utdragsbestyrkande

Sammanträdesdatum

2023-11-02

DMEN § 86

Dnr 2023/1340.PLA

Yttrande om Fördjupad Översiktsplan (FÖP) för Sjökogen, Mellerud

Dalslands miljö- och energinämnds beslut

Dalslands miljö- och energinämnd beslutar att yttra sig enligt nedan:

- En Naturvärdesinventering (NVI) på fältnivå med detaljeringsgraden medel behöver genomföras inom ramen för arbetet med den fördjupade översiktsplanen. NVI ska göras i enlighet med standarden SS 199000:2023. I samband med att ett sådant underlag tas fram kan kommunen med fördel låta utreda frågor om grön infrastruktur och möjliga åtgärder för att förstärka ekosystemtjänster och öka den biologiska mångfalden inom planområdet, som t ex återställande av utdikade våtmarker och identifiering av lämpliga områden för naturvårdsbränningar.
- Kommunen bör i planförslagets områdesspecifika rekommendationer, för vart och ett av de områden som benämns B samt för K1 och S1, fastslå att en naturvärdesinventering på nivån detalj, med tilläggen naturvärdesklass 4, värdeelement och detaljerad redovisning av artförekomst samt artinventering, ska utföras en i samband med detaljplanearbetet.
- Kommunen bör i plankartan peka ut stråk för grön infrastruktur på en mer detaljerad nivå än vad som är fallet i planförslaget och i planförslaget redogöra för dessa.
- Kommunen bör i den fördjupade översiktsplanen slå fast att de skogar inom planområdet som ägs av kommunen ska skötas genom hyggesfritt skogsbruk.
- Kommunen bör i plankartan undanta en buffertzonen mellan norra delen av område B5 och angränsande myrmark.

Justerandes sign

Utdragsbestyrkande

Sammanträdesdatum

2023-11-02

Forts § 86

- Kommunen bör överväga en ändrad dragning av genomfartsväg, så att hållmarker mellan område N2 och de sydöstra delarna av B4 ej ianspråkats för väg, utan att ny väg anläggs längs befintlig vägsträckning och breddas vid behov.
- Kommunen bör i plankartan peka ut lämpliga områden för placering av dagvattenanläggningar.
- Kommunen bör i den fördjupade översiktsplanen uttala en avsiktsförklaring om att val av byggnadsmaterial ska ske utifrån en princip om att dessa ska ha en så låg klimatpåverkan som möjligt samt att material för fasad- och takbeklädnad inte ska läcka miljö- och hälsoskadliga ämnen till dagvatten.
- Kommunen bör i den fördjupade översiktsplanen skriva in att bebyggelse i område B2 endast ska ske öster om bergsryggen som finns omedelbart öster om väg 2178.
- Kommunen bör i den fördjupade översiktsplanen skriva in att bebyggelse i område K1 endast ska ske i de låglänta områdena med granplanteringar.
- Kommunen bör i den fördjupade översiktsplanen utreda om en parkeringsnorm ska/kan införas i planen. Parkeringsnormen ska vara styrande för att eftersträva en lägre biltäthet inom planområdet.
- Kommunen bör i den fördjupade översiktsplanen, avseende område B6 – i likhet med övriga B-områden – uttala ett krav på detaljplan.
- Kommunen bör senast inför utbyggnad av område B2 ta fram en plan för GC-vägar för hela planområdet.
- Kommunen bör i den fördjupade översiktsplanen fastslå att samtlig befintlig och ny bebyggelse ska anslutas till kommunalt vatten och avlopp.
- Kommunen bör inom ramen för arbetet med den fördjupade översiktsplanen ta ställning till om ny bebyggelse ska anslutas till fjärrvärme.
- Kommunen bör i den fördjupade översiktsplanen särskilt beakta nattaktiva djurs och insekters behovs av mörker vid eventuell ljussättning av cykelvägar och motionsspår.

Justerandes sign

Utdragsbestyrkande

Sammanträdesdatum

2023-11-02

Forts § 86

Ärendebeskrivning

Melleruds kommun arbetar med att ta fram en fördjupad översiktsplan (FÖP) för området Sjöskogen, strax öster om Melleruds tätort.

Dalslands miljö- och energikontor har 2023-09-11 mottagit samråds- handlingar bestående av följande delar:

- Förslag till fördjupad översiktsplan med plankarta. (framtagen av en projektgrupp inom Melleruds kommun samt representanter från Rådhuset Arkitekter)
- Trafikutredning. (framtagen av WSP)
- PM om naturvärden och ekosystemtjänster inom område för FÖP. (framtagen av Rådhuset Arkitekter)
- Strategisk hållbarhetsbedömning. (framtagen av WSP)

Den fördjupade översiktsplanen omfattar ett relativt stort område, bestående av såväl skogs- som jordbruksmark, vatten och öar, beläget strax öster om Melleruds tätort. Inom planområdet finns utöver områden för bebyggelse, också områden avsedda för rekreation, friluftsliv, skola och jordbruk mm. Planarbetet startade hösten 2022 med workshopar där politiker och tjänstepersoner från flera förvaltningar, däribland DMEK, deltog. Målet med den fördjupade översiktsplanen är att Mellerud på ett hållbart sätt ska kunna växa.

För översiktsplaner och fördjupade översiktsplaner ska en strategisk miljöbedömning genomföras. Syftet med en sådan är att genomlysa alla miljöaspekter som följer av planförslaget, så att en hållbar utveckling främjas. Kommunen har valt att utvidga bedömningen till att omfatta även frågor om sociala och ekonomiska konsekvenser.

Bedömning

Dalslands miljö- och energikontor har, som förvaltning med ansvar för frågor som berör miljö- och hälsoskydd, naturskydd samt frågor av miljöstrategisk karaktär, att yttra sig inom en bredd av områden. DMEK har valt att redovisa synpunkter på underlagsmaterialet, första efter olika kategorier, sedan synpunkter som avser enskilda planområden.

Justerandes sign

Utdragsbestyrkande

Sammanträdesdatum

2023-11-02

Forts § 86

Naturskydd och biologisk mångfald och ekosystemtjänster

Kommunen har i samband med planarbetet låtit ta fram ett PM om naturvärden och ekosystemtjänster. PM:et är mycket övergripande och bygger på befintliga kartskikt och artrapporteringar till artdatabanken och det bygger inte på några genomförda naturvärdesinventeringar. Av planförslaget framgår att för varje område som avses bebyggas, bör en naturvärdesinventering (NVI), med olika grad av detaljering, tas fram. DMEN menar att det inom planområdet finns relativt höga naturvärden och att det i de specifika rekommendationerna för vart och ett av de områden som benämns B samt för K1 och S1 ska utföras en naturvärdesinventering på nivån detalj i samband med detaljplanarbetet. För att erhålla ett gediget planeringsunderlag, framförallt för att kunna fatta välgrundade beslut om grön infrastruktur och skydd av ekosystemtjänster, samt för att inte riskera att skada befintliga naturvärden, menar DMEN att det är av stor vikt att en NVI på fältnivå med detaljeringsgraden medel behöver genomföras inom ramen för den fördjupade översiktsplanen. Detta betraktas allmänt som standard för fördjupade översiktsplaner. DMEN bedömer att det inom de områden som i planförslaget pekas ut som områden för bebyggelse finns naturvärden som då kan skyddas genom att sparas som grönområden. I samband med ett sådant arbete kan kommunen med fördel även låta utreda grön infrastruktur och möjliga åtgärder för att förstärka biologisk mångfald och ekosystemtjänster inom planområdet.

I den strategiska miljöbedömning som kommunen låtit ta fram och som utgör en del av planunderlaget, presenteras bedömningar av hur planförslaget påverkar natur, klimat, biologiska mångfald mm. Utredningen slår inledningsvis fast att planförslaget innebär eller riskerar att innebära negativa konsekvenser i fråga om samtliga miljöaspekter. Negativ påverkan på naturvärden är i regel en ofrånkomlig konsekvens av exploatering för bostadsändamål mm, men det är viktigt att konstatera att det inte bara går att minimera de negativa konsekvenserna genom kloka beslut, utan att det också går att vidta åtgärder för att stärka förutsättningarna för en rik biologisk mångfald och för att tillskapa och stärka ekosystemtjänsternas robusthet. En del åtgärder kan dessutom fylla flera syften, som t ex dagvattendammar, som både är nödvändiga för rening av vatten så att miljö kvalitetsnormer inte äventyras, men som också kan stärka den biologiska mångfalden och höja området upplevelsevärden. DMEK ser en lång rad åtgärder som kan vidtas för att ett genomförande av planförslaget ska kunna ske på ett hållbart sätt, som i slutändan kan resultera i en bättre situation för den biologiska mångfalden än dagens situation och samtidigt öka områdets rekreativvärden. En del av de ställningstaganden som krävs för detta menar DMEN behöver uttryckas i den fördjupade översiktsplanen.

Justerandes sign

Utdragsbestyrkande

Sammanträdesdatum

2023-11-02

Forts § 86

Skydd av skog för bevarande och stärkande av rekreations- och naturvärden

Sjöskogen utgör det kanske enskilt viktigaste och mest välbesökta rekreationsområdet i Melleruds kommun i dagsläget. Med en utbyggnad enligt planförslaget kommer sjöskogens värde som rekreationsområde att ytterligare öka i betydelse. Många människor kan vittna om stor sorg och saknad över att finna att deras favoritskog en dag förvandlats till ett kalhygge. Om en så välbesökt rekreationskog skulle kalhuggas, skulle detta drabba inte bara kommuninvånarna som brukar den regelbundet, utan också riskera att påverka turismen, då Sjöskogen ligger nära ett välbesökt mål som Sunnanå hamn och då det långt ifrån bara är kommuninvånare som strövar och plockar svamp och bär i skogen. Kommunen äger en stor del av skogen, men har inte rådighet över all skog, och därmed torde scenariot med kalhygge vara högst sannolikt. För den skog som ägs av kommunen bör det i planen skrivas in att denna antingen helt bör undantas från skogsbruk, alternativt brukas genom kontinuitetsskogsbruk eller plockhyggesbruk, dvs mer skonsamma metoder där kalhyggen inte förekommer. För de delar som av skogen som inte ägs av kommunen, bör kommunen antingen köpa skogen eller verka för att skogsägarna ansluter sig till ett kontinuitetsskogsbruk. Ett naturnära, skonsamt och selektivt skogsbruk kan bedrivas med minst lika god lönsamhet som trakthyggesbruk, men utan de negativa konsekvenser för rekreation och biologisk mångfald, samt negativa påverkan på yt- och grundvatten som följer av kalhyggen. I den miljöstrategiska bedömningen framhålls risken för att planen kan leda till ökad klimatpåverkan, framför allt genom ökad trafik och genom att framtagande av byggnadsmaterial kräver energi och genererar utsläpp. Även kalhyggen utgör en betydande källa till koldioxidutsläpp under många år, innan den växande skogen binder in mer koldioxid än vad som avges från nedbrytningen av kol i marken. Kontinuitetsskogar och skogar som inte avverkas alls, utgör en effektiv kolsänka, även när de är gamla och tillväxten av ved inte är lika stor, eftersom kol fortsätter att lagras in i marken. Sjöskogen, område N1, pekas också ut som viktig för grön infrastruktur, då den bildar ett längre sammanhängande område av skog som sträcker sig längs stora delar av Vänerkusten. Avverkning av skog bryter givetvis den gröna korridor som skogen utgör och flera av de ekosystemtjänster som skogen erbjuder försämras eller uteblir helt.

I den strategiska miljöbedömningen efterfrågas ett förtydligande av hur ökade koldioxidutsläpp ska kompenseras. Vidare kommenteras under rubriken "Hushållning med mark, vatten och den fysiska miljön i övrigt" att "Om planförslagets generella rekommendationer kopplade till hushållsaspekterna formuleras skarpare kan bedömningen [att planen kommer att medföra en negativ påverkan] komma att mildras".

Justerandes sign

Utdragsbestyrkande

Sammanträdesdatum

2023-11-02

Forts § 86

DMEN menar att hållbart skogsbruk möter inte bara behovet av koldioxidsänka, utan också miljö- och hållbarhetsmål om hälsa och naturskydd. Kommunstyrelsen i Mellerud fattade 2022-09-07 beslut om "Åtgärdsprogram för miljömålen -Utmaningar för ett hållbart Västra Götaland 2022-2025", där punkt SO4 innebär att skydda tätortsnära skogar och punkt SO5 innebär att kommunen ska följa Skogsstyrelsens målbilder för ansvarstagande inom skogsbruk (där bl a extra försiktighet ska tillämpas för tätortsnära skogar) samt där SO8 innebär att öka arealen hyggesfria skogar. Melleruds kommun har även i tidigare dokument uttryckt en tydlig ambition att sköta kommunens skogsinnehav hyggesfritt och har för avsikt att ta fram en Grön skogsbruksplan. Områdena N1 och N2 skulle med fördel kunna tas upp i ett sådant styrande dokument. Men då skogsbruksplan ej ännu tagits fram, anser DMEN att kontinuitetsskogsbruk/hyggesfritt skogsbruk ska skrivas in i den fördjupade översiktsplanen.

Grön infrastruktur

I planförslagets övergripande rekommendationer framhålls att hänsyn ska tas till spridningssamband för biologisk mångfald samt att gröna stråk säkras. Av "Åtgärdsprogram för miljömålen -Utmaningar för ett hållbart Västra Götaland 2022-2025", BK10 framgår att kommunen i sin översiktsplan ska arbeta in riktlinjer för grön infrastruktur (GI) för bevarande av GI, ekosystemtjänster, ekologisk kompensation samt för att stärka biologisk mångfald och klimatanpassning. Av kommunens ÖP framgår att grön infrastruktur ska tas i beaktande vid exploatering. Då en fördjupad översiktsplan har en likvärdig status som en ÖP, menar DMEN att den fördjupade översiktsplanen är ett lämpligt område för tillämpning av GI. GI innebär i sin enklaste form att bevara eller tillskapa strukturer i naturen som ökar möjligheten för växter och djur att röra sig och därmed minska risken för att dessa arter isoleras; isolering kan innebära ökade svårigheter att t ex födosöka eller att föröka sig.

I föreliggande planområde finns två skogsområden, N1 och N2. Norr om N2 finns också området T2, som utgörs av en blandad naturmiljö, med både skog och mer öppna gräsmarker. N1 och N2-T2 är separerade av åkermark, där bostadsområdena B1, B4 samt B6 planeras. För att upprätthålla och förbättra den ekologiska konnektiviteten mellan områdena behöver stråk av t ex träd planeras in i tillkommande bebyggelse. Idag finns en åkerholme inom B4, nära gränsen mot N1. Denna bör finnas kvar och anslutas med gröna element västerut. I söder gränsar område B6 mot gården Skogserud (R1). I gränsen mellan dessa områden finns ett område med framför allt lavrika hållmarker med inslag av äldre träd och spår av äldre tiders lantbruk, så som en mindre stenmur. I nära anslutning till Panserud finns också större lövträd, bland annat flera almar (dock ej stora).

Justerandes sign

Utdragsbestyrkande

Sammanträdesdatum

2023-11-02

Forts § 86

Utöver att grönstrukturer behöver planeras in i bebyggelsen enligt ovan, så menar DMEN att en grön buffertzona behöver lämnas mellan B6 och Skogserud. Även söder om Skogserud menar DMEN att GI behöver planeras för att länka samman B2 med N1 och även där skapa en buffertzona mellan Skogserud och den bebyggda miljön. Den senare gröna infrastrukturen skulle med fördel kunna flätas samman med GC-väg och eventuella dagvattenanläggningar.

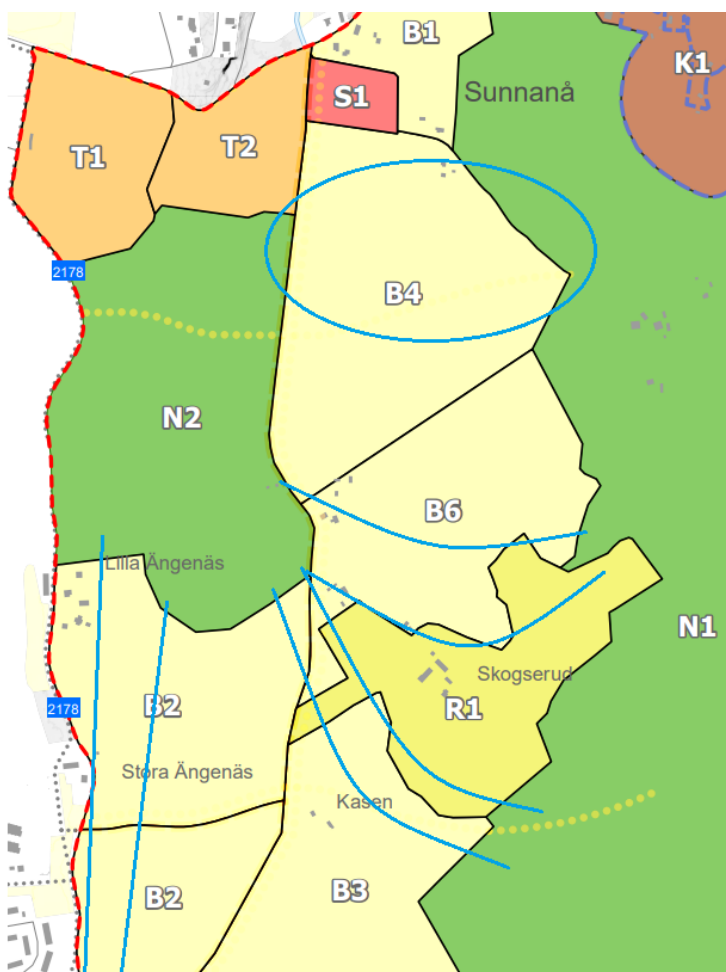


Bild 1. Områden där DMEN menar att olika typer av grön infrastruktur bör utredas.

Justerandes sign

Utdragsbestyrkande

Sammanträdesdatum

2023-11-02

Forts § 86

Det finns flera områden inom N1, N2, T2, K1 samt B1 med ganska gles tallskog och som i äldre tider eventuellt brukats som utmarker för skogsbete, men där granen nu håller på att ta över. För att behålla en skog som är lätt att vandra i, präglad av stort ljusinsläpp och öppna gläntor och där blåbärsris fortfarande dominerar i markskiktet, samt för att öka den biologiska mångfalden, kan en naturvårdsbränning med fördel genomföras. En sådan innebär att tallen överlever samtidigt som nya nischer för pyrofila arter skapas; lingon och blåbärsris åter-etablerar sig snabbt och gynnas genom att elden frisätter näringsämnen och mer solljus når risskiktet. Åtgärden är ett effektivt sätt att snabbt öka förutsättningarna för biologisk mångfald och behöver inte upprepas under överskådlig tid. Det är ofta möjligt att få ekonomisk ersättning för naturvårdsbränningar. Exakt vilka och hur stora områden där naturvårdsbränningar skulle vara lämpliga kan med fördel ingå i uppdrag till utförare av NVI att avgöra.

Ljus

Ljuskontaminering är ett växande och dåligt känt miljöproblem, men som ganska lätt går att undvika om kunskapen finns. Fladdermössen är på tillbakagång i stora delar av världen och en av de bakomliggande faktorerna är ljuskontaminering. Under de senaste årtiondena har det blivit allt vanligare att lysa upp byggnader nattetid. Mera ljus nattetid påverkar sannolikt fladdermössen negativt på flera sätt, dels påverkas deras bytesdjur, som i huvudsak är flygande insekter, dels kan de bli lättare byten för nattaktiva rovdjur, och dels antas det bero på att ljuset i sig påverkar djurens dygnsrytm eftersom de inte vill jaga om det är för ljust. Utomhusbelysning av byggnader anses allmänt vara ett stort problem för fladdermössen och även gatubelysning. DMEN anser därför att kommunen i översiktsplanen bör fastslå en generell hållning vad avser belysning av byggnader och väginfrastruktur. För vägar, i synnerhet gång- och cykelvägar, kan s.k. smart belysning tillämpas, d.v.s. att belysningen styrs av rörelsesensorer.

Trafik

I planförslaget framhålls att Sjöskogen ska utvecklas till ett klimat-smart område och det finns mål om att stötta en hållbar mobilitet, så som kollektivtrafik, cykel och gång. Även om biltrafikens utsläpp successivt minskar i och med ökad elektrifiering av fordonsflottan, så har det ändå ett stort värde ur miljö- och hälsoskyddssynpunkt att bilism hålls tillbaka, på bekostnad av andra färdmedel.

Justerandes sign

Utdragsbestyrkande

Sammanträdesdatum

2023-11-02

Forts § 86

Utöver att även elbilar bidrar med föroreningar till luft och mark/vatten – om än i betydligt mindre omfattning när det gäller luftburna föroreningar – så genererar även elbilar buller och påverkar därmed människors hälsa på ett negativt sätt. Ur samhällsekonomisk synvinkel är bilismen ett dyrt transportmedel, då den kräver större ytor - både för vägar och parkeringsplatser - per utförd personkilometer än för cykel- och kollektivtrafik. De alternativa färdmedlen gång och cykel har, förutom avsaknad av negativ miljöpåverkan, också en positiv påverkan på människors hälsa.

Det är i de tidiga planprocesserna som de viktiga ställningstagandena kan göras för ett samhällsbygge som är hållbart i alla delar.

Parkeringar

Boverket framhåller att tillgången på parkeringsplatser (per antal boende) är en av de faktorer som har störst betydelse för val av transportmedel och för resmönster, och att det därför är viktigt att strategiska val görs i översiktsplaneringen för att styra mot ett hållbart samhällsbygge med mindre bilism och mer gång och cykel. DMEN menar att det redan i den fördjupade översiktsplanen bör fastslås en parkeringsnorm som håller nere biltätheten i området; alternativt skulle kommunen kunna ta fram en parkeringsnorm som gäller för hela kommunen, och att områdena som den fördjupade översiktsplanen omfattar, då skulle behandlas utifrån vad en sådan parkeringsnorm skulle ange. En sådan begränsning gynnar annan mobilitet och minskar behovet av parkeringsytor.

Vägar

DMEN bedömer att det finns vissa naturvärden omedelbart öster om befintlig väg (inringat med grönt på karta nedan). Där den nya vägen avses att dras är det idag en mindre höjdrygg med mycket berg i dagen, som antagligen behöver sprängas bort för att göra plats för den tänka vägen. DMEN menar att söder om korsningen (röd ring i kartan), bör befintlig vägsträckning istället utnyttjas och breddas. Området norr om korsningen bedöms inte så värdefullt och ny väg kan snedda över detta område.

Justerandes sign

Utdragsbestyrkande

Sammanträdesdatum

2023-11-02

Forts § 86

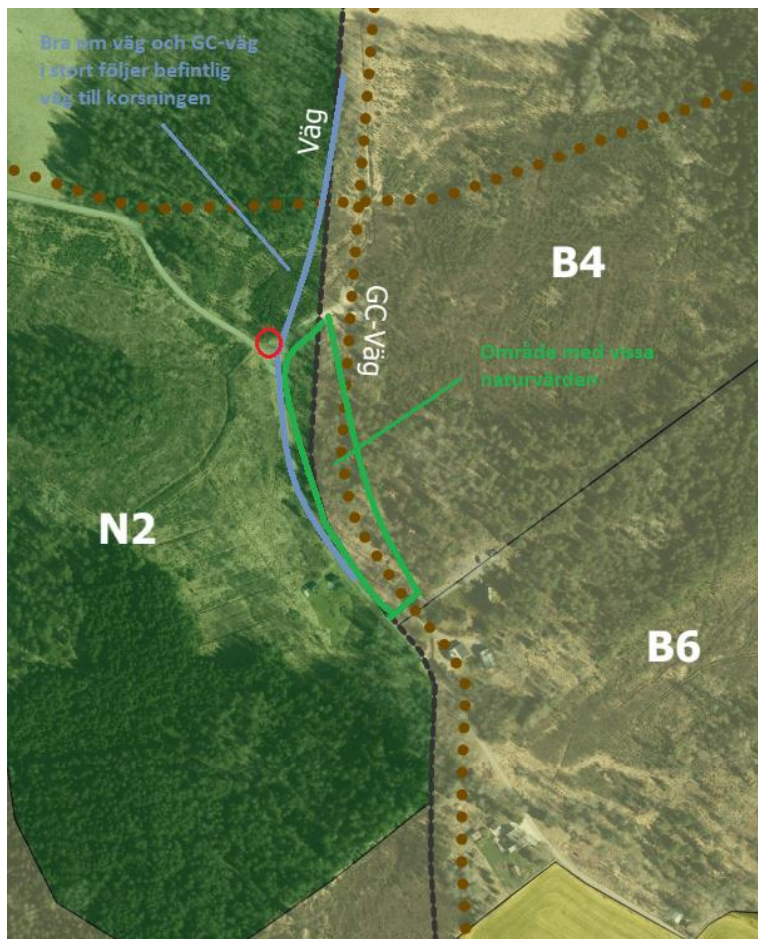


Bild 2.

Cykel- och gångvägar

Åtgärder som syftar till att minska bilism måste mötas med god tillgång till, och goda förutsättningar, för andra färdmedel. Forskning visar att resmönster etableras tidigt när nya bostadsområden byggs, dvs om bostäderna kommer först och kollektivtrafiken senare, så kan det invanda mönstret vara svårt att bryta. Det är därför viktigt att infrastruktur för gång, cykel och kollektivtrafik finns på plats från dag 1. Enligt planförslaget finns punkten om att planera för GC-väg med först för område B4. DMEN bedömer att planering för GC-väg behöver finnas med fr o m exploatering av område B2.

Justerandes sign

Utdragsbestyrkande

Sammanträdesdatum

2023-11-02

Forts § 86

DMEN bedömer att det finns goda förutsättningar för att etablera gång och cykling som norm inom planområdet. Från järnvägsstationen och från centrum finns separat cykelväg som når både planområdets norra och södra delar. Genom område B2, i höjd med äldreboendet på Ångenäs, planeras en infartsväg, som sedan ska ansluta till den nord-sydliga genomfartsvägen. Cykelvägen från centrum möter denna infartsväg på motstående sida av väg 2178. Vägen in i B2 delar den gröna korridor som återges i bild 1 ovan. DMEN menar att denna väg endast bör anläggas för gång och cykel, vilket skulle gynna dessa trafikslag samtidigt som ytbehovet - och därmed avbräcket i den gröna korridoren - för väg skulle minska.

På sikt skulle även tillgängligheten till planområdets norra delar samt till Sunnanå hamn vara betjänt av att en norrgående cykelväg från järnvägsstationen anslöt till befintlig cykelväg öster om järnvägen. Detta skulle dock kräva en tunnel under järnvägen, och är sålunda inte en "långt hängande frukt" och ligger utanför området som omfattas av planen.

Närheten till sjönära rekreationsområden kan antas vara en sk "unike selling point" för planområdet och av planförslaget framgår att anläggningar för turism och friluftsliv avses att anläggas sjönära inom område N1. Gång och cykelväg - kanske helst inte asfalterad - bör med fördel ansluta B2 söder om Skogserud till N1. Sådan gång och cykelväg kan sammanvävas med den gröna infrastruktur som DMEN också menar behöver sammanlänka områdena; GC-vägar med alléer eller genom smala stråk av natur skulle kunna möta båda behoven (se bild 1).

Av planförslaget framgår att kommunen avser att i större utsträckning tillgängliggöra N1 genom att skapa entrépunkter och parkeringsplatser. DMEN ser positivt på ansatsen att vidta hälsofrämjande åtgärder och tillgängliggöra området. Från norr sträcker sig ett nät av småvägar, som leder fram till de många fritids- och permanentboenden som finns inom området. En ökad aktivitet i området kan också innebära en ökad biltrafik på dessa vägar. Utöver att skapa parkeringar i områdets utkanter, kan det vara nödvändigt att bomma de vägar som leder in i området för att inte öka bilismen i området.

Justerandes sign

Utdragsbestyrkande

Sammanträdesdatum

2023-11-02

Forts § 86

Buller

DMEN bedömer att risk för bullerexponering i en omfattning som kan anses medföra risker för hälsa inte föreligger. Dock bör all samhällsplanering i största möjliga mån, i förhållande till vad som kan bedömas som ekonomiskt möjligt och rimligt, utgå från att hålla nere bullernivåerna, då detta har tydligt hälsofrämjande fördelar. I huvudsak kan buller i bostadsområden kopplas till biltrafik, där bullernivån är korrelerad till hastigheten, varvid utformning av vägar och placering av hus är avgörande för bullerexponeringen. DMEN menar att bebyggelsen i område B2, bl a för att minska exponeringen för buller, bör begränsas till öster om bergsryggen längs väg 2178.

Byggnader

I den strategiska miljöbedömningen görs bedömningen att ett genomförande av planen kommer att innebära en negativ klimatpåverkan, främst pga ökad trafik och att byggnadsmaterial i sig kan ge upphov till koldioxidutsläpp. Mål om begränsningar av klimatpåverkan för byggande och bebyggd miljö finns också i Agenda 2030 och i Miljömålen. Som tidigare framhållits, så innebär all exploatering som regel en viss klimatpåverkan, men att det finns stora möjligheter att hålla utsläppen nere genom att fatta klimatkloka val. I fråga om val av byggnadsmaterial finns material som i olika grad ger upphov till utsläpp, så som stål och betong, och material där kol bundits in, som trä. En del av de föroreningar som återfinns i dagvatten härrör från byggnadsmaterial. Historiskt har koppar varit ett problematiskt material ur dagvattensynpunkt, men även andra metaller och färger kan lakas ur och läcka till dagvatten. DMEN menar att kommunen redan i den fördjupade översiktsplanen bör slå fast att byggande inom planområdet företrädesvis bör ske i trä och ha en låg klimatpåverkan samt att fasad och tak inte ska läcka föroreningar till dagvatten. Ett sådant byggande skulle också harmoniera med områdets karaktär och de värden som kommunen vill ska förknippas med de nya bostadsområdena.

Kommunalt vatten och avlopp (VA)

DMEN bedömer att goda förutsättningar för anslutning till kommunalt VA föreligger och att samtliga befintliga och tillkommande fastigheter ska anslutas till kommunalt VA.

Justerandes sign

Utdragsbestyrkande

Sammanträdesdatum

2023-11-02

Forts § 86

Dagvatten

Bebyggelse innebär ökad andel hårdgjorda ytor i form av vägar, parkeringar, tak mm, vilket innebär en ökad mängd dagvatten. Det finns flera starka skäl att planera för en god dagvattenhantering, främst rening och problem kopplade till stora regnmängder. Den grundläggande principen för att begränsa behoven av rening av dagvatten är givetvis att minimera mängden dagvatten genom att begränsa andelen hårdgjorda ytor och i den mån det är möjligt, tillämpa lokal dagvattenhantering genom infiltration eller med gröna tak - tak med ett jord- och växtlager - som bromsar och minskar flöden av vatten (gröna tak kan också vara en del av grön infrastruktur). För att minska mängden föroreningar i det uppkomna dagvattnet bör typer av tak- och fasadmateriäl väljas som inte läcker miljö- och hälsoskadliga ämnen till vatten. Där hårdgjorda ytor anläggs behöver uppkommet dagvatten kunna avledas för rening. Det finns en stor variation av lösningar för rening av dagvatten, bl a kan refuger med träd och buskar och en underliggande skelettjord anläggas, där vatten renas och tas upp av växtligheten, men det kan också vara fråga om öppna, grunda dammar eller infiltrationsdiken. Samtliga anläggningstyper kan anläggas så att de tillför stadsmiljön mervärden (utöver rening och fördröjning av vatten), så som biologisk mångfald och estetiskt tilltalande element. En viktig aspekt av dagvattenhantering som ofta glöms, är att i alla fall dammar kan planeras och anläggas för att kunna ta emot släckvatten om brand skulle uppstå (genom att utloppet kan stängas). Dagvattenanläggningar behöver av naturliga skäl placeras så att vatten kan ledas mot dessa med självfall, vilket kan vara begränsande i planeringen. Det är därför viktigt att planera för dagvatten tidigt i processen och DMEN menar -vilket också framhålls i den miljöstrategiska bedömning - att utrymmen för anläggningarna pekas ut redan i plankartan för mark- och vattenanvändning. Utan att i alltför stor grad föregripa detta arbete menar DMEN att dagvatten från området B2, utöver att delvis kunna hanteras lokalt i lågpunkter och befintlig våtmark, kan ledas mot östra delarna av område B3, där detta gränsar mot R1. Öppna dagvattendammar i detta område skulle då vara en del av den gröna infrastruktur som behövs för att knyta samman N1 och N2 via R1.

Justerandes sign

Utdragsbestyrkande

Sammanträdesdatum

2023-11-02

Forts § 86



Bild 3. Naturlig lågpunkt i anslutning till öppen hagmark inom område B2. Gator, hus och annan bebyggelse bör planeras så att dagvatten avleds till befintliga våtmarksområden, vilka kan behöva förstärkas för att klara ytterligare flöden.



Bild 4. Möjliga områden för dagvattenanläggningar för områdena B2 och B3.

Justerandes sign

Utdragsbestyrkande

Sammanträdesdatum

2023-11-02

Forts § 86

Genom områdena B4, B6 och B1 löper ett dike. Någonstans i den norra änden av planområdet, i närheten av delområdet betecknat S1 skulle dagvattenanläggning för ovan nämnda områden kunna placeras. Dagvattendammar med vattenälskande växter kan anläggas som estetiskt tilltalande inslag i bebyggelsen och i anslutning till skola skulle dessa även kunna fylla en pedagogisk funktion, då grunda dammar är en bra biotop för grodor, paddor, salamandrar, trollsländor mm. I de västra delarna av B4 finns en ung granplantering, som i allt väsentligt saknar natur- och rekreationsvärden som den ser ut idag. Genom detta område finns ett grävt dike som avleder vatten i nordostlig riktning. DMEN bedömer att områdets natur- och rekreationsvärden skulle kunna höjas genom ett återställande av den skogliga våtmark som sannolikt funnits här tidigare och att denna då också skulle fylla en funktion i att rena dagvatten från bebyggelsen.



Bild 5. Lågpunkter inom områdena B1, B4 och B6.

Områdesspecifika synpunkter

Område B2

Område B2 utgörs i väster av hållmarkstallskog som ligger något högre än omgivningarna väster och öster om denna. Då det på berghällarna saknas jordmån att växa i, utgörs vegetationen av en flora anpassad för denna naturtyp; trädskiktet består där i huvudsak av mycket långsamväxande tallar. Vid exploatering av nya områden är det vanligt att utgå från en idé om hur vägar och hus ska placeras och sedan i efterhand tillföra området grönska genom att skapa platta ytor för gräsmattor och plantering av träd. För att minimera åverkan på naturen genom omfattande sprängnings- och grävarbeten, och för att slippa vänta i årtionden på att träd ska växa upp, menar DMEN att området bör planeras utifrån befintliga större träd, bergknallar och våtmarker, så att dessa sparas som grönområden, istället för att spränga bort, jämna ut, anlägga gräsmattor och plantera träd.

Justerandes sign

Utdragsbestyrkande

Sammanträdesdatum

2023-11-02

Forts § 86

Inom området finns också två mindre hagmarker, delvis omgärdade av medelstora lövträd, så som ek, asp, tall och lönn, och i det ena fallet också en våtmark i anslutning. Hagarna kan användas som rekreationsytor och våtmarken kan utgöra en del av områdets dagvattenhantering. Att spara befintliga, uppvuxna träd och buskar i tillräcklig omfattning och på ett sätt så att dessa utgör länkar mellan skogs- och naturområden, är viktigt för att skapa en grön infrastruktur, som länkar samman skogar och grönområden och därmed minskar de negativa konsekvenserna för biologisk mångfald vid exploateringen, samtidigt som de bidrar till en bättre boendemiljö. DMEN anser att kommunen i planen behöver ta tydlig ställning för att exploateringen ska ske med eftertanke och varsamhet och utgå från naturgivna strukturer, där bebyggelsen blir en del av landskapet, snarare än att naturen anpassas till vägar och hus.

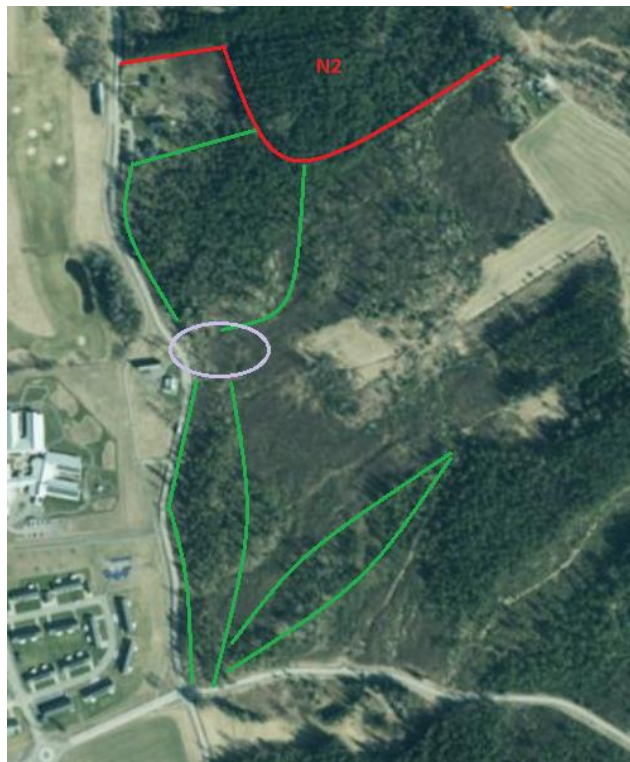


Bild 6. Strax öster om väg 2178 finns en bergsrygg med hållmarkstallskog, med relativt gamla och stora tallar och som bedöms ha ett stort värde både för områdets visuella uttryck, för möjligheten till rekreation för boende på Ängenäs och i det nya området, samt då det bedöms som värdefullt för bevarande av biologisk mångfald och grön infrastruktur. Ny bebyggelse bör placeras öster om höjdryggen, så att den ligger skyddad från trafikbuller från väg 2178. En sådan placering skulle också innebära att vyn från Ängenäs - en bergsrygg med stora tallar - skulle behållas intakt.

Justerandes sign

Utdragsbestyrkande

Sammanträdesdatum

2023-11-02

Forts § 86

Område B5

Området utgörs idag av relativt ung skog med låga naturvärden och avgränsas i norr av myrmark. DMEN bedömer att det vid exploatering av området behöver tas hänsyn till myrmarkerna i norr och att en buffertzona, där växtlighet sparas, behöver upprättas. I den mån dagvatten behöver hanteras i ett större sammanhang (sandjorden i området har hög genomsläpplighet, varvid det är troligt att uppkommet dagvatten i huvudsak infiltrerar lokalt), kan detta med fördel låta sig göras i en sådan buffertzona. En buffertzona skulle också fungera som grön infrastruktur som binder samman naturområden öster och väster om området. Inom området finns några relativt stora aspar, som med fördel skulle kunna sparas.

Område B6

För område B6 framgår av planförslaget att krav på detaljplan endast kan bli aktuellt vid prövning av mer än 3 sammanhängande bostadstomter eller när området som helhet rymmer fler än 10 bostäder. DMEN menar att denna typ av områdesspecifika rekommendationer är olämplig, då kommunen riskerar att avhända sig viktiga planeringsverktyg och i slutändan får svårt att lösa frågor som t ex dagvattenhantering. I de södra delarna av området bedömer DMEK att det finns vissa naturvärden som kan utgöra en viktig del av grön infrastruktur mellan N1 och N2. DMEN menar att området, liksom övriga områden, ska omfattas av detaljplan.

Område N2

N2 utgörs i huvudsak av skog av olika typer och utvecklingsstadier, samt i norr ett parti av gräsmarker och brynmiljöer. Området avses att bevaras som naturområde med syfte att tillfredsställa behovet av rekreation och möjliggöra friluftslivsverksamhet. I områdets södra delar, som gränsar mot B2, är skogen mera uppvuxen och varierad, samt bedöms hysa vissa biologiska värden. I områdets norra del finns ett område där skogen avverkats mellan 2014 och 2016 (se bild 7 nedan). Centralt i det avverkade området finns en mindre kulle med uppvuxna tallar som sparades vid avverkning. Öster och söder om denna kulle finns ett område, som liksom det avverkade området norr om kullen, nu är tätt igenväxt med björksly och tallplantor. Området är pga den täta växtligheten mycket svårforcerat och bedöms inte besitta, eller under överskådlig tid kunna hysa, vare sig några biologiska värden eller värden för friluftsliv och rekreation, förutsatt att området lämnas för fri utveckling. Av flygfotot nedan, samt av äldre häradskartor framgår tydligt att området är utdikad och att det tidigare varit en skoglig våtmark. Våtmarker i såväl skog- som jordbrukslandskap har i stor omfattning dikats ut för att gynna produktion av virke respektive jordbruksprodukter, vilket inneburit en stor förlust av biologisk mångfald och de ekosystemtjänster som denna naturtyp kan erbjuda, så som rening, grundvattentillskapning, fördröjning av flöden mm.

Justerandes sign

Utdragsbestyrkande

Sammanträdesdatum

2023-11-02

Forts § 86

Mot bakgrund av ovan redovisade förutsättningar, menar DMEN att det vore av stor nytta för såväl natur- som rekreationsvärden om våtmarken återskapades genom en höjning av trumman som avleder vatten från området. Eventuellt kan våtmarken också användas för rening av främst vägdagvatten, då intilliggande väg kan antas behöva asfalteras och kommer att trafikeras mer (och därmed öka behovet av rening av dagvatten) i och med planens genomförande. En gallring av tall- och gran och allt utom de största björkarna, följt av en höjning av vattennivån, skulle skapa ett mer variationsrikt område för friluftsliv, som kan tillgängliggöras med spänger. Då området inte utgörs av torvrik mark, bedömer DMEK att en återvätning inte skulle bidra till minskade koldioxidutsläpp, så som ofta är fallet vid återvätning av dikad skog, men i fråga om en mera varierad natur och för biologisk mångfald skulle åtgärden vara värdefull, då större skogliga våtmarker saknas i området (det har sannolikt funnits flera i N1, men dessa har dikats ut)



Bild 7. Flygfoto över område N2

Justerandes sign

Utdragsbestyrkande

Sammanträdesdatum

2023-11-02

Forts § 86

Område T1 och T2

Området T2 används som marknadsplats och utgörs i den västra delen av öppna gräsmarker, som sammanfaller med område av liknande karaktär i område T1. Inom och i anslutning till gräsmarkerna finns också en del lövskog och brynmiljöer. De östra delarna av T2 utgörs i huvudsak av hållmarkstallskog. Områdena som helhet hyser vissa natur och kulturvärden, som i stor utsträckning är beroende av något slags hävd för att upprätthållas. DMEN bedömer att den typ av hävd som här är mest lämplig i de västra delarna torde vara beteshävd av nöt eller får. I öster gränsar området mot område S1, där skola/förskola planeras. DMEN anser att det i delar av denna skog kan genomföras naturvårdsbränning och att den sedan blir en ypperlig skolskog. Dock finns en mindre deponi av massor (i huvudsak asfalt och cement) i skogen, vilket behöver tas bort.

Område K1

De norra delarna av området N1 och delar av området K1 bedöms ha relativt höga naturvärden och har av allt att döma höga värden för friluftsliv och rekreation. Område K1 utgörs av både hållmarkstallskog med höga naturvärden och, i sänkorna mellan berghällarna, unga granplanteringar, som i allt väsentligt bedöms sakna naturvärden. Av de områdesspecifika rekommendationerna i planförslaget framgår att ny bebyggelse ska anpassas till terräng och natur. DMEN menar att exploatering av området behöver ske selektivt och i huvudsak i de delar som har låga naturvärden, dvs den unga granskogen. Hållmarkstallskogen bör lämnas opåverkad.

Tilläggsyrkande:

Karin Andersson (S) yrkar på följande tillägg i beslutet:

Kommunerna bör särskilt beakta nattaktiva djurs och insekters behov av mörker vid eventuell ljussättning av cykelvägar och motionsspår.

Propositionsordning:

Ordföranden ställer proposition på Karin Anderssons (S) tilläggsyrkande och finner att nämnden beslutar i enlighet med förslaget.

Beredning:

Presidium 2023-10-19

Handläggarens förslag till beslut

Expedieras:

Melleruds kommun

Justerandes sign

Utdragsbestyrkande

Sammanträdesdatum

2023-11-02

DMEN § 87

2023/1661.PLA

Yttrande om Vattentjänstplan för Färgelanda kommun.

Dalslands miljö- och energinämnds beslut

Dalslands miljö- och energinämnd beslutar att yttra sig enligt nedan.

- DMEN bedömer att områdena Färgelanda-Tveten och Färgelanda Prästgård samt fastigheterna Gatersbyn 1:13 och Assarbyn 1:12 ska vara utbyggnadsområden för kommunalt verksamhetsområde för vatten och spillvatten, alternativt ett utredningsområde, samt att tidsramen för utredning bör sättas till 5 år.
- DMEN anser att kommunen ska utreda och bedöma statusen (utrednings- eller utbyggnadsområde) för de fyra närliggande fastigheter på motstående sida av Hedekasvägen från Färgelanda-Tveten sett.
- DMEN bedömer att fastigheterna Solberg 1:68 samt Högsäters Prästgård 1:1, 1:125, 1:108 samt 1:129 ska vara utbyggnadsområden för kommunalt verksamhetsområde för vatten och spillvatten, alternativt ett utredningsområde, samt att tidsramen för utredning bör sättas till 5 år.
- DMEN bedömer att fastigheterna Stigen 4:2, 2:54 samt 1:69 ska vara utbyggnadsområden för kommunalt verksamhetsområde för vatten och spillvatten, alternativt ett utredningsområde, samt att tidsramen för utredning bör sättas till 5 år.
- DMEN bedömer att Brötegården 1:72, Torsberg 1:5, 1:61 samt 1:63 ska vara utbyggnadsområden för kommunalt verksamhetsområde för vatten och spillvatten, alternativt ett utredningsområde, samt att tidsramen för utredning bör sättas till 5 år.
- DMEN anser att kommunen i VTP ska fastslå att underlag för underhålls- och förnyelsearbete samt för minskning av tillskottsvatten inom de allmänna VA-anläggningarna ska tas fram senast utgången av 2024.
- DMEN anser att nödvändiga styrdokument för dagvattenhantering ska tas fram senast utgången av 2024.

Justerandes sign

Utdragsbestyrkande

Sammanträdesdatum

2023-11-02

Forts § 87

Bakgrund

Från och med 2023-01-01 trädde flera tilläggsparagrafer i Lag (2006:412) om allmänna vattentjänster i kraft. Tilläggen innebär att det ska finnas en vattentjänstplan (VTP) för varje kommun, samt att denna ska innehålla kommunens långsiktiga planering av hur behovet av allmänna vattentjänster ska tillgodoses, samt en bedömning av vilka åtgärder som behövs för kommunen att upprätthålla funktionen hos VA-anläggningarna vid skyfall. Vidare framgår att VTP ska ställas ut och samrådas med fastighetsägare och myndigheter som kan antas ha ett väsentligt intresse av planen. Kommunen ska vart fjärde år aktualisera planen.

Som underlag för arbetet med VTP har Länsstyrelserna tagit fram ett GIS-skikt som bygger på en analys av ett flertal faktorer som påverkar förutsättningarna för vatten och avlopp. Främst handlar det om antalet adresspunkter och deras inbördes avstånd, men också närhet till olika skyddsobjekt, så som vattentäkter och badplatser, eller riskobjekt, så som förorenad mark.

Färgelanda kommun har 2023-10-16 inkommit till DMEK med ett förslag till VTP för nämndens att yttra sig över.

Då lagstiftningen är ny finns inga färdiga mallar för de exakta formerna för framtagande och utformning av VTP. Färgelanda kommun har tidigare påbörjat ett arbete med att ta fram en VA-plan, och har tagit fram de två första delarna (av fyra), VA-översikt och VA-policy. Branschorganisationen Svenskt Vatten har presenterat olika alternativ för formen på VTP, där en sammanvävning av VTP med befintlig VA-plan är ett alternativ. En fördel med detta kan vara att det finns lagkrav på att VTP ska aktualiseras; en aktualisering av de lagstyrda delarna kan minska tröskeln för att aktualisera även de icke lagstyrda delarna och sålunda hålls helhetsbilden för VA-situationen uppdaterad.

Skäl till beslut

Den GIS-analys som Länsstyrelsen tagit fram och som delvis ligger till grund för kommunens identifiering av områden med samlad bebyggelse är ett något trubbigt verktyg. Kriteriet som använts för att identifiera sammanhållen bebyggelse är att det ska vara minst 20 hus med högst 150 m avstånd mellan husen. Detta gör att det kan finnas kluster med färre än 20 hus, som ligger i närheten av andra kluster eller befintliga verksamhetsområden (VO), men som ändå inte faller ut som sammanhållen bebyggelse. I fall där dessa kluster inte ligger i nära anslutning till befintligt VA, skulle kostnaden för att ansluta dessa till en gemensam anläggning sannolikt bli stor, då det förutom ledningar också behöver byggas ett reningsverk. I fall där ett sådant kluster ligger i nära anslutning (men mer än 150 m) till befintligt VO, blir kostnaden väsentligt mindre, eftersom endast kostnaden för en överföringsledning och serviser då tillkommer.

Justerandes sign

Utdragsbestyrkande

Sammanträdesdatum

2023-11-02

Forts § 87

Över lag menar DMEK att analysen av faktorer som påverkar förutsättningarna för enskilda vatten- och avloppsanordningar inte i tillräcklig omfattning utretts i planförslaget. T ex presenteras statusbedömningar avseende ekologisk status endast i en kommunövergripande karta och inte statusen för respektive närliggande vattenförekomst; den ekologiska statusen har långt ifrån alltid någon koppling till vattenkvalitet avhängig påverkan från enskilda avlopp, utan utslagsgivande för bedömningen kan lika gärna vara kopplad till vattenkraft och andra påverkansfaktorer. Endast den fysikalisk-kemiska kvalitetsfaktorn näringsämnen har en stark koppling till påverkan från enskilda avlopp. Även faktorer som uppskattad vistelsegrad (andel fritids- respektive permanentboenden), närhet till befintligt VA-anläggning, närhet till vattenskyddsområden, eventuella grundvattenmagasin och badplatser bör ingå i beslutsunderlaget.

När en kommun upprättar en plan ska kommunen undersöka om planens genomförande kan antas medföra en betydande miljöpåverkan. Kommunen ska i undersökningen om betydande miljöpåverkan ta hänsyn till ett antal kriterier, bland annat miljöeffekter. Enligt miljöbalkens definition kan miljöeffekter vara direkta eller indirekta och effekterna kan vara både positiva eller negativa för miljön. Effekterna kan vara tillfälliga eller bestående, kumulativa eller inte kumulativa och kan uppstå på kort, medellång eller lång sikt. Av länsstyrelsens riktlinjer för samråd gällande VTP framgår att, i det fall kommunen bedömer att planen inte kommer att medföra betydande miljöpåverkan, bör detta motiveras. Av planförslaget framgår att då kommunen gör bedömningen att det inte finns några områden som ska klassas som utbyggnadsområden, så kommer inte planen att medföra någon betydande miljöpåverkan. DMEN menar att det finns flera enskilda fastigheter och mindre grupper av hus i anslutning till befintlig bebyggelse, som ska klassas som utbyggnadsområde, men då det inte är fråga om något större sammanhängande område, delar DMEN kommunens bedömning att planen inte kommer att medföra någon betydande miljöpåverkan.

För att nå regeringens beslutade etappmål driver Naturvårdsverket projektet "En hållbar dagvattenhantering", genom vilket krav ställs på samtliga landets kommuner att under 2023 integrera dagvattenhantering i planläggning av ny bebyggelse eller vid pågående ändring av befintlig bebyggelse. Då även detta krav är nytt och det i detta fall inte heller finns några tydliga mallar att gå efter, innebär det att formen för hur kommunerna väljer att genomföra arbetet är öppen. Flera större städer och kommuner har tagit fram dagvattenpolicys och dagvattenplaner samt riktlinjer för olika tillämpningsområden där dagvattenhantering är aktuell. DMEN ser positivt på att kommunen väljer att ta ett helhetsgrepp på dessa nya uppgifter och inkluderar dagvattenhantering i förslaget till VTP.

Justerandes sign

Utdragsbestyrkande

Sammanträdesdatum

2023-11-02

Forts § 87

Färgelanda kommun har inte tagit fram en fullständig VA-plan, utan endast VA-översikt samt VA-policy. De viktigaste styrdokumenterna för god framförhållning vad avser underhålls- och förnyelsearbeten av VA-anläggningarna samt dokument för hantering av befintligt och tillkommande dagvatten saknas. Kraven som följer av de nya skrivningarna i LAV innebär att kommunen ska utreda VA-anläggningens robusthet vid skyfall. Faktorer som påverkas vid skyfall är i huvudsak överbelastning av ledningsnät (i synnerhet där det inte är duplikatsystem) och pumpstationer, för vattenproduktionen och distributionen kan skyfall innebära inträngning av förorenat ytvatten i en grundvattentäkt, samt för dagvattennätet är sannolikt den största risken att felkopplingar leder dagvatten in i spillvattennätet, med överbelastning som följd. Kommunen har inom ramen för VTP låtit analysera 24 kritiska punkter (vattentäkter, vattenverk, pumpstationer mm) och funnit att risken för påverkan vid höga flöden är liten vid 23 av dessa punkter samt att den 24:e behöver utredas vidare.

Av VTP framgår att Västvatten AB arbetar med att ta fram en Förnyelseplan för allmänt VA. DMEN ser positivt på detta och anser att den också – om så inte redan är fallet – ska omfatta en saneringsplan för tillskottsvatten. DMEN anser att kommunen i VTP ska fastslå ett underlag för underhålls- och förnyelsearbete samt för minskning av tillskottsvatten ska tas fram senast under 2024.

Jolsäter

DMEN delar bedömningen att området är ett bevakningsområde, även om nämnden anser att slutsatsen behöver underbyggas och att ett fullödigt underlag för analysen saknas i redogörelsen.

Redogörelse för platsens förutsättningar (enligt ovan) bör fördjupas och ett resonemang kring kopplingen mellan avlopp och påverkan på dricks- och badvatten bör redovisas.

Nättjebacka

DMEN delar bedömningen att området är ett bevakningsområde, även om nämnden anser att slutsatsen behöver underbyggas och att ett fullödigt underlag för analysen saknas i redogörelsen.

Redogörelse för platsens förutsättningar (enligt ovan) bör fördjupas och ett resonemang kring kopplingen mellan avlopp och påverkan på dricks- och badvatten bör redovisas.

Torps Prästgård

DMEN anser att områdets avgränsning bör visualiseras i karta.

Redogörelse för platsens förutsättningar (enligt ovan) bör fördjupas och ett resonemang kring kopplingen mellan avlopp och påverkan på dricks- och badvatten bör redovisas.

Justerandes sign

Utdragsbestyrkande

Sammanträdesdatum

2023-11-02

Forts § 87

Stuveryr

DMEN anser att områdets avgränsning bör visualiseras i karta.

Redogörelse för platsens förutsättningar (enligt ovan) bör fördjupas och ett resonemang kring kopplingen mellan avlopp och påverkan på dricks- och badvatten bör redovisas.

Tegen

DMEN anser att områdets avgränsning bör visualiseras i karta.

Redogörelse för platsens förutsättningar (enligt ovan) bör fördjupas och ett resonemang kring kopplingen mellan avlopp och påverkan på dricks- och badvatten bör redovisas.

Samtliga fastigheten inom det som DMEK antar omfattas av området Tegen, ligger i omedelbar närhet till ytvattenförekomst där den fysikalisk-kemiska kvalitetsfaktorn näringsämnen, bedömts som otillfredsställande. DMEN delar kommunens bedömning att området ska klassas som ett utredningsområde.

Järbo

DMEN anser att områdets avgränsning bör visualiseras i karta.

Redogörelse för platsens förutsättningar (enligt ovan) bör fördjupas och ett resonemang kring kopplingen mellan avlopp och påverkan på dricks- och badvatten bör redovisas.

Färgelanda tätort

DMEN anser att varje område behöver visualiseras i karta, så att läsaren förstår vilket område som avses, samt hur varje område avgränsas.

I anslutning till Färgelanda tätort finns två mindre områden, Färgelanda-Tveten samt Färgelanda Prästgård, som ligger i nära anslutning till VO samt, för Färgelanda Prästgård, omfattas av VO för vatten. Områdena faller inte ut som nya områden med samlad bebyggelse vid GIS-analysen, antagligen eftersom de redan bedömts tillhöra befintliga VO. Vidare finns flera enskilda fastigheter som ligger i nära anslutning till befintligt VO, men som inte heller de är anslutna. Området och de enskilda fastigheterna finns däremot upptagna inom område som i kommunens ÖP benämns samhällsområde. DMEN menar att då dessa områden inte skiljer sig i något väsentligt från närliggande områden, som omfattas av kommunalt VA, så bör kommunallagens likställighetsprincip i 2 kap 3 § gälla.

Justerandes sign

Utdragsbestyrkande

Sammanträdesdatum

2023-11-02

Forts § 87

DMEN menar vidare att då samtliga dessa områden mycket väl kan betraktas som en del av den sammanhållna bebyggelsen, bör dessa områden ges statusen utredningsområden, i stället för den förslagna statusen bevakningsområden. Samtliga områden, utom några av husen i området Färgelanda-Tveten, ligger inom delavrinningsområden där den ekologiska statusen avseende kvalitetsfaktorn näringsämnen, inte uppnår god status. I samtliga fall torde möjligheterna för anslutning vara relativt goda, då fastigheterna ligger dikt an fastigheter som är anslutna till VO för avlopp.

Färgelanda-Tveten (1:6, 1:7, 1:8, 1:11, 1:12)

- DMEN menar att området fastigheterna ligger i ska klassas som utbyggnadsområde. DMEN kan inte se några skäl till att dessa fastigheters förutsättningar vad avser behov och påverkan i något väsentligt kan skilja sig från omedelbart angränsande fastigheters förutsättningar. Om så skulle vara fallet behöver kommunen tydligt motivera på vilka grunder denna bedömning vilar.
- DMEN menar att kommunen även ska utreda förutsättningarna för i vart fall de fyra fastigheter som ligger på motstående sida av Hedekasvägen. Dessa fastigheter skiljer sig inte heller i fråga om platsgivna förutsättningar från närliggande fastigheter.

Färgelanda Prästgård (1:6, 1:7 samt 1:8)

- DMEN menar att området fastigheterna ligger i ska klassas som utbyggnadsområde. Området omfattas idag av VO för vatten men inte avlopp. DMEN kan inte se några skäl till att dessa fastigheters förutsättningar vad avser behov och påverkan i något väsentligt kan skilja sig från omedelbart angränsande fastigheters förutsättningar. Om så skulle vara fallet behöver kommunen tydligt motivera på vilka grunder denna bedömning vilar.

Gatersbyn 1:13 och Assarbyn 1:12

- DMEN menar att området fastigheterna ligger i ska klassas som utbyggnadsområde och bör i närtid anslutas till kommunalt VA. Utöver att dessa båda fastigheter ligger i omedelbar anslutning till befintligt VO, så ligger de också inom vattenskyddsområde samt inom ett delavrinningsområde där den fysikalisk-kemiska kvalitetsfaktorn näringsämnen klassats som otillfredsställande.

Justerandes sign

Utdragsbestyrkande

Sammanträdesdatum

2023-11-02

Forts § 87

Högsäter

DMEN anser att varje område behöver visualiseras i karta, så att läsaren förstår vilket område som är vilket, samt hur varje område avgränsas.

Solberg 1:68

- DMEN menar att fastigheten är att betrakta som ett utbyggnadsområde. DMEN kan inte se några skäl till att denna fastighets förutsättningar, vad avser behov och påverkan på vattenkvalitet, i något väsentligt kan skilja sig från omedelbart angränsande fastigheters förutsättningar. Snarare är risken större för negativ påverkan på Valboån från denna fastighet, då den ligger närmre vattendraget. Om kommunen gör bedömningen att fastigheten inte behöver anslutas till kommunalt VA, behöver skälen för detta tydligt motiveras.

Högsäters Prästgård (1:1, 1:125, 1:108 samt 1:129)

- DMEN menar att området fastigheterna ligger i ska klassas som utbyggnadsområde. DMEN kan inte se några skäl till att denna fastighets förutsättningar, vad avser behov och påverkan på vattenkvalitet, i något väsentligt kan skilja sig från omedelbart angränsande fastigheters förutsättningar. Fastigheten Högsäters Prästgård ligger dessutom inom vattenskyddsområde. Om kommunen gör bedömningen att fastigheten inte behöver anslutas till kommunalt VA, behöver skälen för detta tydligt motiveras.

Rådanefors

- DMEN delar uppfattningen att det område som markerats i karta är att betrakta som ett utredningsområde.

Stigen

Stigen 4:2, 2:54 samt 1:69

- DMEN menar att områdena fastigheterna ligger i ska klassas som utbyggnadsområde. DMEN kan inte se några skäl till att denna fastighets förutsättningar, vad avser behov och påverkan på vattenkvalitet, i något väsentligt kan skilja sig från omedelbart angränsande fastigheters förutsättningar. Fastigheterna Stigen 1:69 och 2:54 ligger dessutom inom vattenskyddsområde och 4:2 i omedelbar anslutning till VSO (varför inte VSO inte omfattar fastigheten Stigen 4:2 är svårbegripligt med tanke på att vattenskyddsområdets gränser inte följer höjdkurvor eller avrinningsområden). Om kommunen gör bedömningen att fastigheten inte behöver anslutas till kommunalt VA, behöver skälen för detta tydligt motiveras.

Justerandes sign

Utdragsbestyrkande

Sammanträdesdatum

2023-11-02

Forts § 87

Ödeborg

Brötegården 1:72, Torsberg 1:5, 1:61 samt 1:63

- DMEN menar att områdena fastigheterna ligger i ska klassas som utbyggnadsområde. DMEN kan inte se några skäl till att denna fastighets förutsättningar, vad avser behov och påverkan på vattenkvalitet, i något väsentligt kan skilja sig från omedelbart angränsande fastigheters förutsättningar. Om kommunen gör bedömningen att fastigheten inte behöver anslutas till kommunalt VA, behöver skälen för detta tydligt motiveras.

Övrigt

I andra stycket under rubriken avgränsningar står att "Bedömningen kring områden som ska ha enskilt vatten och avlopp har skett i samråd med Dalslands miljö- och energiförbund" DMEN vill här förtydliga att DMEK har bistått kommunen och den konsult som arbetar med VTP på uppdrag av kommunen med information och underlag om förutsättningarna för vatten och avlopp, men inte helt delar de slutsatser som kommunen uttryckt i förslaget till VTP. Meningen behöver därför formuleras så att det inte går att tolka den som att DMEK/DMEN delar kommunens uppfattning om enskilda fastigheters behov av kommunalt VA, när så inte är fallet.

Yrkande:

Christoffer Wallin (SD) yrkar på att punkt 1 och 2 i beslutet samt tillhörande brödtext tas bort.

- *DMEN bedömer att området Torps Prästgård ska vara ett bevakningsområde.*
- *DMEN bedömer att området Stuveryr ska vara ett bevakningsområde.*

Propositionsordning:

Ordföranden ställer proposition på Christoffer Wallins (SD) yrkande och finner att nämnden beslutar i enlighet med förslaget.

Beredning:

Presidium 2023-10-19

Handläggarens förslag till beslut

Expedieras:

Färgelanda kommun, Samhällsbyggnadskontoret

Justerandes sign

Utdragsbestyrkande

Sammanträdesdatum

2023-11-02

DMEN § 88

Dnr 2022/1802.ADM

Ny delegationsordning

Dalslands miljö- och energinämnds beslut

Dalslands miljö- och energinämnd beslutar att bordlägga ärendet.

Nämnden anser att det, utanför själva delegationsordningen, behövs fördjupade diskussioner kring var gränssnittet går för mellan nämnden och kontoret för arbetsmiljöfrågor samt vad som ska återrapporeras till nämnden i frågan.

Ärendebeskrivning

Enligt kommunallagen (2017:725) kan en nämnd överlåta rätten att fatta beslut i vissa ärenden till någon annan att ta beslut på nämndens vägnar. Syftet med detta är bland annat att skapa snabbare beslutsvägar och kortare handläggningstider. Det skapar också utrymme för mer behandling av principiellt viktiga ärenden och ärenden av större vikt i nämnden.

Miljö- och energikontorets bedömning

Den nuvarande delegationsordningen har reviderats vid ett stort antal tillfällen, vilket har skapat ett svåröverskådligt dokument med en otydlig struktur.

Miljö- och energikontoret har därför tagit fram ett förslag till en ny delegationsordning inom nämndens ansvarsområde. Förslaget utgår ifrån SKR:s underlag, nuvarande delegationsordning och gällande lagstiftning. Delegationsordningen har fått en ny utformning för att underlätta bedömningen av vilka beslut som kan fattas på delegation. I det nya förslaget anges även vilka beslut som ska redovisas till nämnden.

Yrkande:

Christoffer Wallin (SD) yrkar på att ärendet bordläggs.

Propositionsordning:

Ordföranden ställer proposition på yrkandet och finner att nämnden beslutar i enlighet med förslaget.

Beredning:

Presidium 2023-10-19

Biträdande miljöchefens förslag till beslut

Justerandes sign

Utdragsbestyrkande

Sammanträdesdatum

2023-11-02

DMEN § 89

Information

Organisation och personal

DMEKs möte med kommunernas samhällsbyggnadskontor:

Biträdande miljöchefen informerade om kontorets möte med kommunernas samhällsbyggnadschefer med anledning av nämndens beslut (DMEN 2023-02-16, § 13) om en gemensam masshanteringsplan. Kommunerna framförde att de i dagsläget inte ser något behov av en gemensam masshanteringsplan. Melleruds kommun framförde dock önskemål om samverkan med miljö- och energikontoret vid framtagandet av riktlinjer för hantering av schaktmassor som uppstår inom den egna kommunala verksamheten. Miljö- och energikontoret kommer att medverka i detta arbete.

SKR Webinarium – kommunernas brottsförebyggande arbete:

Genomgång av föreläsningen presenteras nästa sammanträde den 7 december.

Information från verksamheten

Skriftlig information förelåg.

Överklagade beslut

Nämndsekreteraren informerade om inkomna överklaganden.

Justerandes sign

Utdragsbestyrkande

SIGNATURES**ALLEKIRJOITUKSET****UNDERSKRIFTER****SIGNATURER****UNDERSKRIFTER**

This documents contains 46 pages before this page

Dokumentet inneholder 46 sider før denne siden

Tämä asiakirja sisältää 46 sivua ennen tätä sivua

Dette dokument indeholder 46 sider før denne side

Detta dokument innehåller 46 sidor före denna sida

authority to sign

representative

custodial

asemavaltuus

nimenkirjoitusoikeus

huoltaja/edunvalvoja

ställningsfullmakt

firmateckningsrätt

förvaltare

autoritet til å signere

representant

foresatte/verge

myndighed til at underskrive

repræsentant

frihedsberøvende